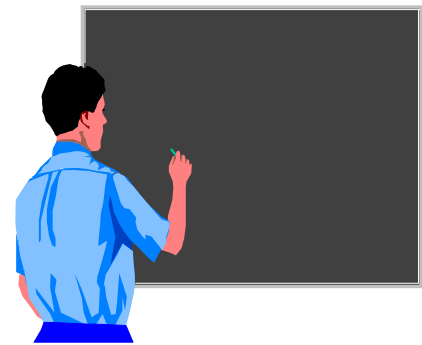


14 Schulwesen



14 SCHULWESEN

Nr.		Seite
01	Schüler an Ulmer Schulen	163
02	Auswärtige Schüler	164
03	Ausländische Schüler nach Schulart und Staatsangehörigkeit	165
04	Schüler an allgemeinbildenden Schulen	165
05	Klassen und Schüler an öffentlichen allgemeinbildenden Schulen	167
06	Schüler nach Klassenstufen an allgemeinbildenden Schulen	168
08	Grund- und Hauptschulen	169
09	Behindertenschulen	170
10	Realschulen	171
11	Allgemeinbildende Gymnasien	171
14	Berufsschulen	172
15	Berufsschüler in Ausbildungsverhältnissen nach Beschäftigungsort	172
16	Berufsfachschulen	173
17	Berufskollegien	174
18	Berufsbildende Gymnasien	175
19	Fachschulen	175
20	Universität und Fachhochschule: Studierende	176
21	Universität und Fachhochschule: Studierende nach Herkunft	177
22	Universität und Fachhochschule: Studierende nach	178
	Abb. 23 Entwicklung der Schülerzahlen	163
	Abb. 24 Schüler an öffentlichen allgemeinbildenden Schulen im Stadtkreis Ulm	166
	Abb. 25 Studenten an Universität und Fachhochschule	177

Hinweise zum Kapitel

14 Schulwesen

Erläuterungen

Öffentliche Schulen

Schulen, die von einer Gemeinde, einem Landkreis oder einem Schulverband gemeinsam mit dem Land oder vom Land alleine getragen werden.

Berufliche Schulen

Dazu gehören Berufsschulen, Berufsfachschulen, Berufskollegs, Berufsoberschulen, berufliche Gymnasien, Fachschulen. Berufsschulen begleiten eine gewerbliche oder kaufmännische Ausbildung nach dem dualen System. An den beruflichen Schulen (u.a. Berufskollegs, berufliche Gymnasien) können auch höhere Abschlüsse erreicht werden, zum Beispiel die Mittlere Reife, die Fachhochschulreife oder die Hochschulreife. Für die Weiterqualifizierung nach abgeschlossener Berufsausbildung stehen Meisterschulen, Technikerschulen, Akademien und spezielle Fachschulen zur Verfügung.

Hochschulen

Einrichtungen des tertiären Bildungsbereiches mit wissenschaftlicher Ausbildung. Dazu gehören Universitäten, Pädagogische Hochschulen, Fachhochschulen und Berufsakademien.

1401 neu Schüler an Ulmer Schulen, Gesamtübersicht

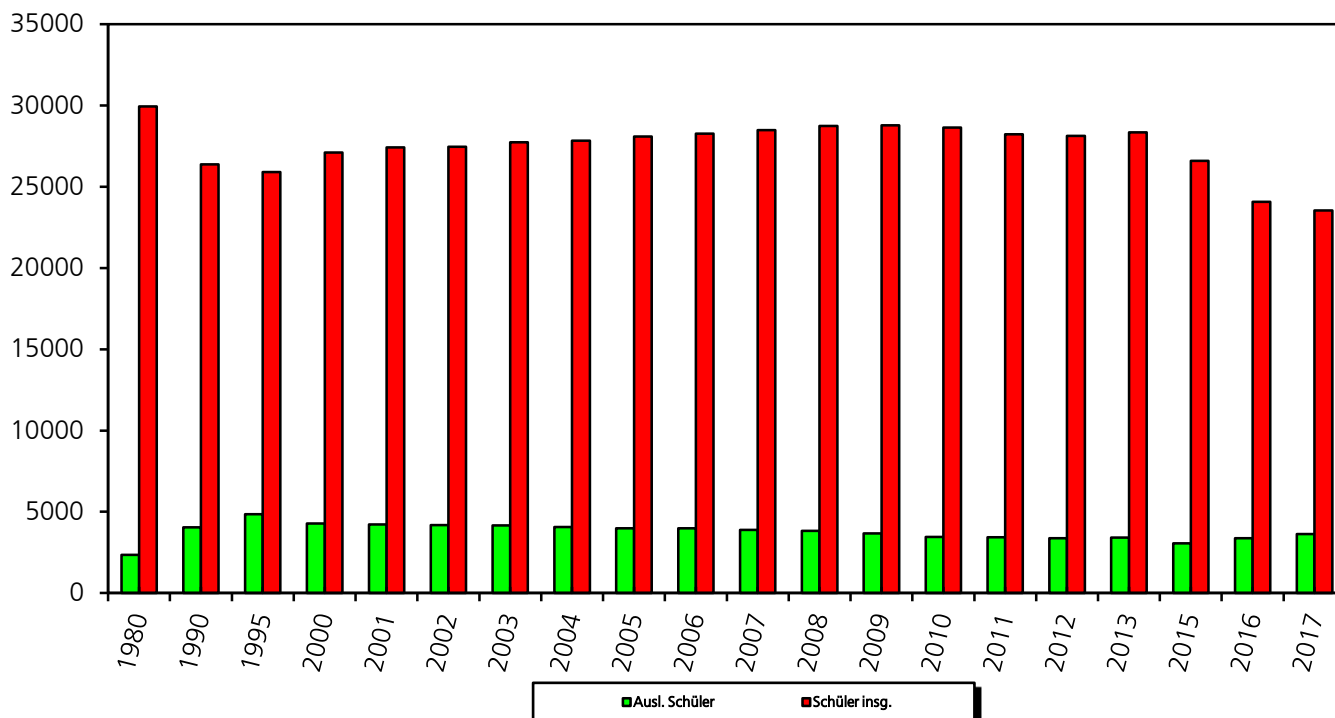
Quelle: Erhebungsbogen zur amtlichen Schulstatistik
Stand : Oktober 2017

Schulart	Schüler insgesamt	darunter							
		Ausländer		Auswärtige		weiblich		in freier Trägerschaft/Privat	
		abs.	in %	abs.	in %	abs.	in %	abs.	in %
Allgemeinbildende Schulen insges. davon	12.785	1.974	15,4	2.850	22,3	4)	2.310	18,1	
Grund- und Werkrealschulen 1)	4.451	893	20,1	80	1,8	4)	422	9,5	
Gemeinschaftsschulen	1.001	189	18,9	199	19,9	4)	-	-	
Förderschulen	141	40	28,4	22	15,6	4)	-	-	
Sonderschulen 2)	548	100	18,2	382	69,7	4)	-	-	
Realschulen	1.648	173	10,5	354	21,5	4)	543	32,9	
Allgemeinbild. Gymnasien	4.996	579	11,6	1.813	36,3	4)	1.345	26,9	
Berufsbildenden Schulen insges. davon	10.765	1.655	15,4	8.324	77,3	4)	654	6,1	
Berufsschulen 3)	5.942	983	16,5	4.749	79,9	4)	116	-	
Berufsvorbereitungsjahr u.ä.	256	206	80,5	85	33,2	4)	49	19,1	
Berufskollegs	772	101	13,1	560	72,5	4)	94	12,2	
Berufsfachschulen	1.224	224	18,3	929	75,9	4)	76	6,2	
Fachschulen	9	1	11,1	7	77,8	4)	-	-	
Meisterschulen	99	1	1,0	92	92,9	4)	-	-	
Berufsbildende Gymnasien	2.144	129	6,0	1.640	76,5	4)	-	-	
Andere	319	10	3,1	262	82,1	4)	319	100,0	
Schulen insgesamt 2017	23.550	3.629	15,4	11.174	47,4	4)	2.964	12,6	

- 1) einschl. Vorbereitungsklassen
2) einschl. Schulkindergärten
3) einschl. Sonderberufsschule
4) wird nicht mehr erhoben

Abb. 23 Entwicklung der Schülerzahlen seit 1980

Quelle: Schulstatistik, Tab. 1401 und Tabellen früherer Jahrbücher



1402 neu Auswärtige Schüler

Quelle: Erhebungsbogen zur amtlichen Schulstatistik
Stand : Oktober 2017

Schulart	Auswärtige Schüler												
	in öffentlichen Schulen						in privaten Schulen						
	Anzahl		davon wohnen im/in		anderen Orten		Anzahl		davon wohnen im/in		anderen Orten		
		Alb-Donau-Kreis	übrigen Baden-Württ.	Neu-Ulm	übrigen Bayern	anderen Orten			Alb-Donau-Kreis	übrigen Baden-Württ.	Neu-Ulm	übrigen Bayern	anderen Orten
Allgemeinbildende Schulen													
Grund- und Werkrealschulen 1)	75	46	3	16	1	3	127	50	6	46	1	-	-
Gemeinschaftsschulen	199	62	-	98	-	-	-	-	-	-	-	-	-
Förderschulen	22	22	-	-	-	-	-	-	-	-	-	-	-
Sonderschulen 2)	382	254	30	26	22	2	-	-	-	-	-	-	-
Realschulen	354	282	5	30	7	-	312	147	7	80	2	-	-
Allgemeinbild. Gymnasien.	1.813	1.457	18	193	9	-	700	344	55	164	9	-	-
insgesamt:	2.845	2.123	56	363	39	5	1.139	541	68	290	12	-	-
Berufsbildenden Schulen													
Berufsschulen 3)	4.651	1.614	1.564	355	314	320	98	46	27	3	4	14	-
Berufsvorbereitungsjahr u.ä.	60	60	-	-	-	-	25	23	1	1	-	-	-
Berufskollegs	511	228	94	65	36	-	49	15	1	13	7	-	-
Berufsfachschulen	877	392	161	116	52	-	52	25	10	5	8	-	-
Fachschulen	7	2	-	1	1	-	-	-	-	-	-	-	-
Meisterschulen	92	14	46	3	18	4	-	-	-	-	-	-	-
Berufsbildende Gymnasien	1.640	471	184	128	84	1	-	-	-	-	-	-	-
Andere	-	-	-	-	-	-	262	49	98	11	76	-	-
Berufsbildenden Schulen insgesamt:	7.838	2.781	2.049	668	505	325	486	158	137	33	95	14	-
Schulen insgesamt	10.683	4.904	2.105	1.031	544	330	1.625	699	205	323	107	14	-

1) einschl. Vorbereitungsklassen

2) einschl. Schulkindergärten

3) einschl. Sonderberufsschule

1403 Ausländische Schüler nach Schulart und Staatsangehörigkeit

Quelle: Erhebungsbogen zur amtlichen Schulstatistik
Stand : Oktober 2017

Schulart	Staatsangehörigkeit										
	Griechenland	Italien	Serbien	Kroatien	Kosovaren	Türkei	Spanien	Portugal	Sonstige	Insgesamt	% aller Schüler
Grund- und Werkrealschulen	7	39	28	53	47	66	20	-	593	853	19,2
Gemeinschaftsschulen	4	13	5	6	23	15	-	-	123	189	18,9
Sonderschulen 1)	5	6	16	2	9	13	3	2	84	140	20,3
Realschulen	7	10	6	7	13	49	-	-	81	173	10,5
Allgemeinbild. Gymnasien	6	8	11	8	12	31	4	4	186	270	5,4
Berufsschulen	29	90	25	33	58	355	11	32	374	1.007	14,7
Andere berufsbild. Schulen	8	11	2	13	11	65	-	1	173	284	15,6

1) Einschließlich Schulkindergärten

1404 Schüler an allgemeinbildenden Schulen seit 1939

Quelle: Erhebungsbogen zur amtlichen Schulstatistik,
Zusammenstellung aus früheren Jahrbüchern

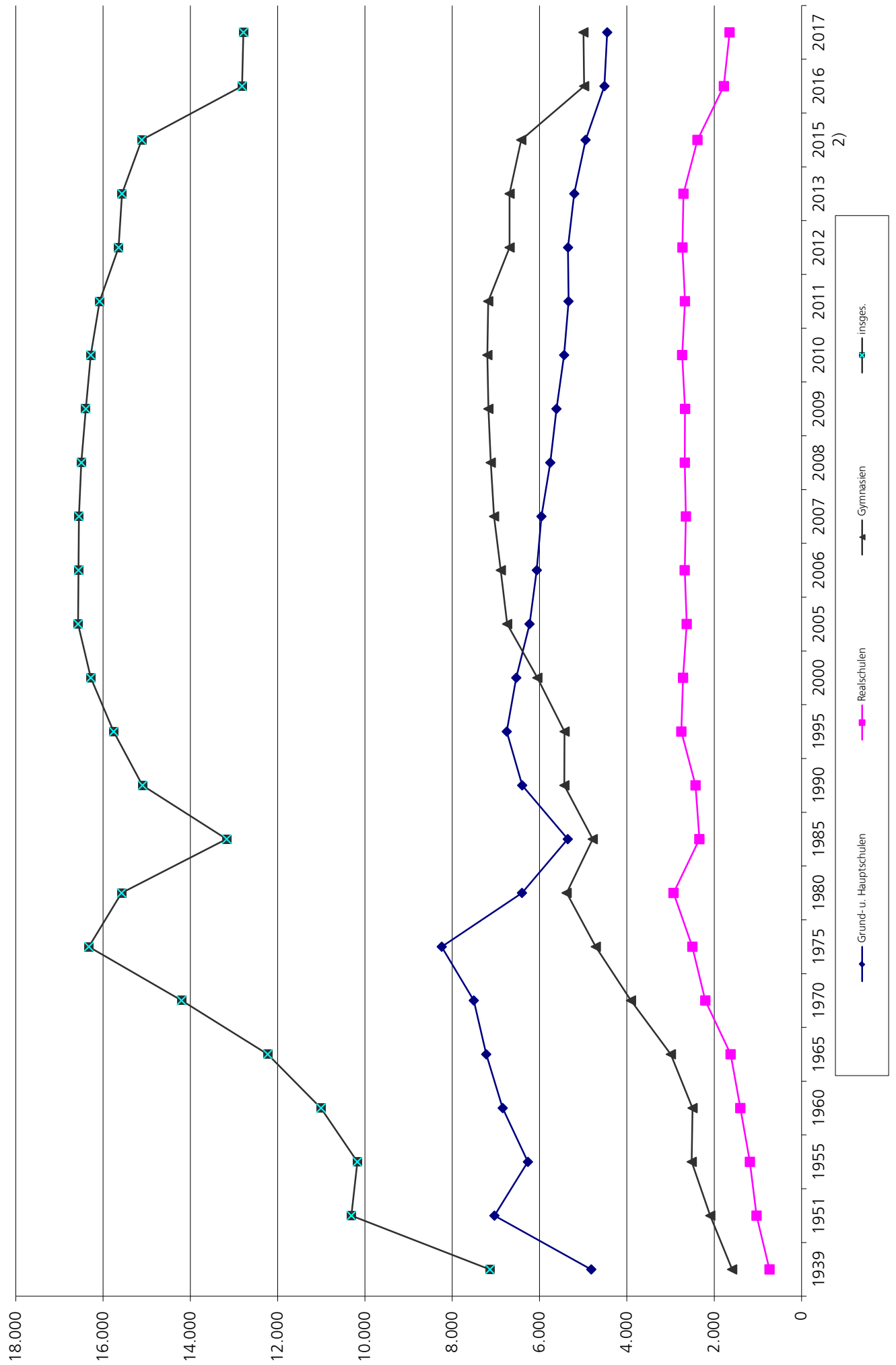
Jahr	Grund- u. Hauptschulen		Behindertenschulen 1)		Gemeinschaftsschulen		Realschulen		Gymnasien		insges.
	abs.	%	abs.	%	abs.	%	abs.	%	abs.	%	
1939	4.816	67,5	-	-			732	10,3	1.589	22,3	7.137
1951	7.035	68,2	159	1,6			1.030	10,1	2.090	20,3	10.314
1955	6.268	61,6	211	2,1			1.182	11,6	2.515	24,7	10.176
1960	6.845	62,2	266	2,4			1.402	12,7	2.496	22,7	11.009
1965	7.223	59,1	389	3,2			1.624	13,3	2.993	24,5	12.229
1970	7.508	52,9	586	4,1			2.204	15,5	3.907	27,5	14.205
1975	8.242	50,5	872	5,3			2.500	15,3	4.713	28,9	16.327
1980	6.404	41,1	860	5,5			2.932	18,8	5.382	34,5	15.578
1985	5.355	40,7	692	5,3			2.340	17,8	4.783	36,3	13.170
1990	6.399	42,4	839	5,6			2.427	16,1	5.432	35,9	15.097
1995	6.752	42,8	827	5,3			2.753	17,5	5.428	34,4	15.760
2000	6.535	40,1	983	6,0			2.714	16,7	6.052	37,2	16.284
2005	6.231	37,6	968	5,8			2.630	15,9	6.744	40,7	16.573
2006	6.064	36,6	936	5,7			2.676	16,2	6.889	41,6	16.565
2007	5.958	36,0	903	5,5			2.648	16,0	7.044	42,6	16.553
2008	5.756	34,9	949	5,8			2.673	16,2	7.120	43,2	16.498
2009	5.614	34,2	942	5,7			2.667	16,3	7.174	43,8	16.397
2010	5.438	33,4	914	5,6			2.735	16,8	7.197	44,2	16.284
2011	5.338	33,2	894	5,6			2.671	16,6	7.178	44,6	16.081
2012	5.348	34,2	881	5,6			2.727	17,4	6.688	42,8	15.644
2013	5.205	33,4	848	5,4	123	0,8	2.704	17,4	6.688	43,0	15.568
2015 2)	4.947	38,5	778	5,1	586	3,6	2.383	15,8	6.421	42,5	15.115
2016	4.514	35,2	767	6,0	779	6,1	1.778	13,9	4.980	38,9	12.818
2017	4.451	34,8	689	5,4	1001	7,8	1.648	12,9	4.996	39,1	12.785

1) Einschließlich Schulkindergärten

2) für 2014 sind keine Zahlen verfügbar

Abb. 24 Schüler an öffentlichen allgemeinen Schulen seit 1939

Quelle: Tab. 1404



2)

**1405 Klassen und Schüler an öffentlichen allgemeinbildenden
Schulen seit 1951**

Quelle: Erhebungsbogen zur amtlichen Schulstatistik

Jahr	Klassen	Schüler insgesamt	Schüler je	
			Klasse	
Grund- und Haupt-/Werkrealschulen 1)				
1951		177	7.035	40
1960		193	6.845	36
1970		219	7.508	34
1980		272	6.404	24
1990		281	6.399	22
2000		291	6.139	21
2010		261	4.986	19
2015		234	4.540	19
2016		230	4.514	20
2017		217	4.451	21
Sonderschulen 2)				
1951		6	159	27
1960		10	266	27
1970		36	586	16
1980		90	860	10
1990		96	839	7
2000		106	865	8
2010		102	884	9
2015		90	778	9
2016		92	767	8
2017		75	689	9
Realschulen				
1951		28	1.030	37
1960		42	1.402	33
1970		60	2.204	37
1980		102	2.932	29
1990		76	2.427	26
2000		81	2.236	28
2010		76	2.047	27
2015		70	1.820	26
2016		68	1.778	26
2017		64	1.648	26
Gemeinschaftsschulen 3)				
2014		7	123	18
2015		27	586	22
2016		38	779	21
2017		46	1.001	22
Gymnasien				
1951		66	2.090	32
1960		84	2.496	30
1970		132	3.907	30
1980		198	5.382	29
1990		189	5.432	23
2000		192	4.687	24
2010		226	5.671	25
2015		214	5.036	24
2016		210	4.980	24
2017		212	4.996	24

1) Seit 2010 Werkrealschulen

2) Seit 1970 einschließlich Schulkindergärten

3) im SJ 2013/14 nur Klassenstufe 5 GMS

1406 Schüler nach Klassenstufen an allgemeinbildenden Schulen 1)

Quelle: Erhebungsbogen zur amtlichen Schulstatistik

Stand : jeweils Oktober

Jahr Schulart	Schüler in Klassenstufe												
	1	2	3	4	5	6	7	8	9	10	JS1 3)	JS2 3)	13
1980	1.066	1.154	1.219	1.334	1.726	1.868	1.948	1.959	1.853	1.224	645	591	543
1990	1.180	1.211	1.197	1.242	1.538	1.305	1.501	1.353	1.376	1.000	546	566	556
1992	1.265	1.133	1.084	1.193	1.602	1.462	1.479	1.336	1.422	900	538	532	507
1994	1.182	1.093	1.156	1.084	1.455	1.557	1.584	1.514	1.447	908	596	446	502
1998	1.175	1.208	1.163	1.274	1.447	1.415	1.478	1.551	1.526	1.120	598	586	538
2000	1.045	1.043	1.096	1.039	1.529	1.563	1.501	1.466	1.440	1.127	573	624	562
2001	1.017	1.145	1.123	1.175	1.522	1.579	1.563	1.497	1.414	1.085	605	580	596
2002	1.119	1.046	1.129	1.103	1.547	1.561	1.579	1.568	1.459	1.107	622	562	564
2003	1.142	1.141	1.043	1.100	1.491	1.547	1.619	1.601	1.543	1.165	591	581	534
2004	1.113	1.131	1.111	1.004	1.501	1.501	1.568	1.640	1.550	1.224	626	571	541
2005	1.143	1.109	1.126	1.091	1.446	1.505	1.528	1.583	1.600	1.266	632	630	527
2006	1.084	1.158	1.100	1.097	1.520	1.469	1.491	1.564	1.579	1.248	664	667	581
2007	1.079	1.090	1.143	1.052	1.534	1.510	1.476	1.513	1.549	1.245	701	674	622
2008	986	1.081	1.079	1.109	1.504	1.595	1.501	1.493	1.482	1.286	706	716	635
2009	976	1.005	1.075	1.047	1.535	1.513	1.604	1.515	1.484	1.184	707	735	670
2010	1.004	978	1.028	1.038	1.400	1.455	1.454	1.536	1.417	1.197	-	1.216	651
2011	936	1.020	998	984	1.395	1.470	1.546	1.569	1.580	1.229	756	1.303	-
2012	1.008	915	1.039	994	1.446	1.423	1.482	1.515	1.580	1.435	805	715	-
2013	1.032	1.000	945	1.017	1.484	1.433	1.441	1.451	1.501	1.388	825	743	-
2014	945	912	887	814	1.181	1.193	1.168	1.178	1.196	1.084	601	603	-
2015	860	955	951	881	1.102	1.172	1.179	1.145	1.203	1.081	575	569	-
2016	984	868	942	955	1.162	1.118	1.186	1.170	1.185	1.102	577	526	-
2017	978	989	894	977	1.128	1.170	1.146	1.174	1.164	1.063	584	540	-
Grundschulen	978	989	894	977									
Werkrealschulen					21	35	47	61	108	144			
Realschulen 1)					259	266	270	267	256	330			
Gemeinschaftsschulen 2)					169	174	182	213	171				
Gymnasien 1)					679	695	647	633	629	589	584	540	

1) Ohne Abendrealschule bzw. ohne Abendgymnasium

2) Im Schuljahr 2015/16 nur Klassenstufe 5 - 7

3) = Jahrgangsstufe 1 bzw. Jahrgangsstufe 2 im Gymnasium G8, mit den früheren Klassenstufen 11 und 12 nicht vergleichbar.

1408 Grund- und Werkrealschulen

Quelle: Erhebungsbogen zur amtlichen Schulstatistik

Stand: Oktober 2017

Stadt- teil	Schule	Schüler			darunter		Klassen	
		Grund- schule	Werk- real- schule	zusammen	Auswärtige	Ausländer		
	Summe Grund- und Werkrealschulen	2016	4.306	614	4.920	102	783	246
	Summe Grund- und Werkrealschulen	2017	4.431	487	4.918	86	930	228
	Öffentliche Grund- u. Werkrealschulen		4.009	487	4.496	86	930	211
11	Martin-Schaffner	G	209		209	1	79	10
11	Michelsberg	G	82		82	4	6	4
11	Spitalhof-Gemeinschaftsschule 3)	G+W 1)	146	29	175	12	41	9
12	Friedrichsau	G	172		172	4	15	9
	Schulzentrum Nord Eduard-Mörrike-Schule							
13	mit Außenstelle Gutenberg-Schule	G+W	244	114	358	11	196	11
13	Eichenplatz	G	149		149	-	10	8
14	Albrecht-Berblinger	G	280		280	1	92	12
14	Albrecht-Berblinger 3)	GMS		27	27	3	8	1
14	Bildungshaus Ulmer Spatz	G	92		92	-	7	5
14	Jörg-Syrlin	G	249		249	1	19	11
15	Adalbert-Stifter	G+W	200	56	256	9	75	12
15	M.-S.-Merian	G	158		158	8	17	8
15	Hans Multscher	G	264		264	-	78	14
16	Meinloh	G	265		265	-	24	11
17	Grimmelfingen	G	92		92	8	2	4
18	Sägefeld	G+W	141	261	402	15	117	17
18	Tannenplatz	G	357		357	1	68	19
18	Regenbogen	G	138		138	-	17	7
20	Gutenberg	G	167		167	1	11	8
21	Irmelbrunn - Unterweiler	G	58		58	-	4	4
23	Eggingen	G	45		45	-	6	2
24	Ermingen	G	60		60	3	-	3
25/26	Riedlen	G	177		177	2	21	8
27	Grundschule Einsingen	G	114		114	2	6	6
28/22	Schönenberg-GS Lehr 2)	G	150		150	-	11	8
	Öffentliche Gemeinschaftsschulen							
11	Spitalhof-Gemeinschaftsschule 4)		271		271	89	40	11
12	Ulrich-von-Ensingen		275			77	57	12
14	Albrecht-Berblinger 4)		233		233	10	92	12
15	Adalbert-Stifter-GMS		222		222	23	-	11
	Private Grundschulen		422		422			17
	Freie Waldorfschule	G	149		149	45	28	5
	Freie Waldorfschule Illerblick	G	95		95	40	2	4
	St. Hildegard	G	112		112	32	6	4
	Freie Evang. Schule	G	66		66	10	4	4
	Veränderung zum Vorjahr insgesamt		125	-127	-2	-16	147	-18

1) G = Grundschule, W = Werkrealschule, GMS = Gemeinschaftsschule; einschließlich Schülern in Vorbereitungsklassen und Grundschul-Förderklassen

2) mit Außenstelle Mähringen

3) Kl.St. 6 - 10 Werkrealschule

4) Kl.St. 5 Gemeinschaftsschule

1409 Sonderschulen

Quelle: Erhebungsbogen zur amtlichen Schulstatistik

Stand: Oktober 2017

Schule Jahr	Schüler		Klassen	
	insgesamt	Ausländer		
Sonderschulen insgesamt				
	2015	778	110	90
	2016	767	149	92
	2017	950	140	98
Öffentliche Schulen für Behinderte		869	122	85
Gustav-Werner-Schule für Geistigbehinderte		315	29	25
Pestalozzischule, Förderschule		81	25	8
Alois-Bahmann-Schule, Förderschule		6	4	1
Wilhelm-Busch-Schule, Förderschule		54	11	9
Astrid-Lindgren-Schule für Sprachbehinderte		120	18	10
Fr.-v.-Bodelschwingh-Schule für Körperbehinderte		174	18	29
Schule für Erziehungshilfe (Hans Zulliger)		21	3	3
Hans-Lebrecht-Schule, Schule für Kranke am Universitätsklinikum		98	14	-
Öffentliche Schulkindergärten f. Behinderte		81	18	13
Gustav-Werner-Kindergarten für Geistigbehinderte		24	6	4
Fr.-v.-Bodelschwingh-Kindergarten für Körperbehinderte		23	4	5
Schulkindergarten für besonders förderungsbedürftige Kinder (besteht nicht mehr an festem Ort)		6	4	1
Schulkindergarten für Sprachbehinderte (Astrid-Lindgren)		28	4	3

1410 Realschulen

Quelle: Erhebungsbogen zur amtlichen Schulstatistik

Stand: Oktober 2017

Schule Jahr	Schüler		Klassen	
	insgesamt	Ausländer		
Realschulen insgesamt				
	2015	2.383	238	91
	2016	2.335	218	88
	2017	2.191	194	84
Öffentliche Realschulen		1.648	173	64
Anna-Essinger-Realschule		514	54	19
Elly-Heuss-Realschule		446	67	18
Albert-Einstein-Realschule Wiblingen		625	42	24
Ulrich-von-Ensing-Gemeinschaftsschule 1)		63	10	3
Ulrich-von-Ensing-Gemeinschaftsschule 2)		275	167	12
Private Realschulen		543	21	20
Abendrealschule		24	3	2
Realschule St. Hildegard		519	18	18
1) nur Kl.Stufe 10 Realschule				
2) Kl. Stufe 5 - 9 Gemeinschaftsschule				

1411 Allgemeinbildende Gymnasien

Quelle: Erhebungsbogen zur amtlichen Schulstatistik

Stand: Oktober 2017

Schule Jahr	Schüler		Klassen	
	insgesamt	Ausländer		
Gymnasien insgesamt				
	2015	6.156	247	259
	2016	6.053	340	255
	2017	6.341	368	258
Öffentliche Gymnasien		4.996	270	212
Humboldt-Gymnasium		626	26	27
Kepler-Gymnasium		890	76	36
Schubart-Gymnasium		811	52	34
Hans- und Sophie-Scholl-Gymnasium		885	63	38
Anna-Essinger-Gymnasium		836	25	35
Albert-Einstein-Gymnasium Wiblingen		948	28	42
Private Gymnasien		1.345	98	46
Abendgymnasium		123	27	7
Gymnasium St. Hildegard		663	24	21
Freie Waldorfschule		288	41	9
Freie Waldorfschule Illerblick		271	6	9

1414 Berufsschulen

Quelle: Erhebungsbogen zur amtlichen Schulstatistik
Stand: Oktober des Berichtsjahres

Schule	Klassen	Schüler				Von den Schülern wohnen in						Auswärtige	
		männlich	weiblich	zusammen	Ausländer	Ulm	Alb-Donau-Kreis	übr. Baden-Württ.	Neu-Ulm	übr. Bayern	and. Orten	insg.	%

Berufsschulen insgesamt:

2010	325	3.975	2.819	6.794	780	1.382	1.944	1.707	423	1.202	136	5.412	79,7
2011	326	3.872	2.665	6.537	768	1.122	2.026	1.640	411	1.208	130	5.415	82,8
2012	320	3.704	2.575	6.279	758	1.162	1.872	1.639	406	1.115	85	5.117	81,5
2013	290	3.646	2.458	6.104	786	963	1.876	1.657	605	915	88	5.141	84,2
2014	281	3.489	2.365	5.854	726	1.015	1.696	1.559	369	1.140	74	4.838	82,6
2015	278	3.509	2.357	5.866	862	1.114	1.625	1.592	505	955	75	4.752	81,0
2016	275	3.486	2.328	5.814	920	1.101	1.666	1.571	475	900	101	4.713	81,1
2017	262	1)	1)	5.805	944	1.169	1.609	1.555	355	1.036	81	4.636	79,9

Robert-Bosch-Schule	92	1)	1)	2.155	277	327	678	517	130	489	14	1.828	84,8
Ferd.-v.Steinbeis-Schule	72	1)	1)	1.689	347	262	442	642	87	189	67	1.427	84,5
Kaufmännische Berufsschule	82	1)	1)	1.611	202	454	408	348	119	282	-	1.157	71,8
Haus- und landwirtschaftl. Berufsschule	16	1)	1)	350	118	126	81	48	19	76	-	224	64,0

1) wird nicht mehr erhoben

1415 Berufsschüler in Ausbildungsverhältnissen nach Beschäftigungsort

Quelle: Erhebungsbogen zur amtlichen Schulstatistik
Stand: Oktober des Berichtsjahres

Schule/Jahr	Beschäftigte				Von den auswärts Beschäftigten arbeiten in									
	in Ulm		auswärts		Alb-Donau-Kreis		übriges Baden-Württ.		Neu-Ulm		übriges Bayern		anderen Orten	
	abs.	%	abs.	%	abs.	%	abs.	%	abs.	%	abs.	%	abs.	%

Berufsschulen insgesamt:

2010	2.687	44	3.395	56	1.194	35	1.319	39	266	8	503	15	113	3
2011	2.742	44	3.502	56	1.239	35	1.375	39	266	8	509	15	113	3
2012	2.064	34	4.001	66	1.500	38	1.611	40	334	8	462	12	94	2
2013	1.900	32	4.110	68	1.442	35	1.523	37	595	14	482	12	71	2
2014	2.000	34	3.854	66	1.361	35	1.631	42	370	10	422	11	70	2
2015	1.111	27	2.931	73	934	32	1.110	38	362	12	456	16	69	2
2016	1.101	27	2.936	73	1.012	34	1.063	36	341	12	431	15	89	3
2017	2.095	46	2.457	54	823	33	1.116	45	199	8	255	10	64	3

Robert-Bosch-Schule	902	41,9	1.253	58,1	472	37,7	407	32,5	176	14,0	187	14,9	11	0,9
Ferd.-v.Steinbeis-Schule	540	32,0	1.149	68,0	315	27,4	624	54,3	66	5,7	80	7,0	64	5,6
Kaufmännische Berufsschule	509	31,6	1.102	68,4	452	41,0	429	38,9	101	9,2	120	10,9	-	0,0
Haus- und landwirtschaftl. Berufsschule	144	41,1	206	58,9	56	27,2	63	30,6	32	57,1	55	26,7	-	0,0

1416 Berufsfachschulen

Quelle: Erhebungsbogen zur amtlichen Schulstatistik

Stand: Oktober des Berichtsjahres

Schule Jahr	Klas- sen	Schüler				Von den Schülern wohnen in						Auswärtige insgesamt	
		männ- lich	weib- lich	zusam- men	Aus- län- der	Ulm	Alb- Donau- Kreis	übr. Baden- Württ.	Neu- Ulm	übr. Bayern	and. Orten	Anzahl	%
Berufsfachschulen insgesamt:													
2005	92	921	1.251	2.172	272	727	571	224	167	451	32	1.445	66,5
2006	96	917	1.304	2.223	252	706	571	270	181	456	35	1.517	68,2
2007	95	873	1.301	2.174	281	542	573	235	223	439	37	1.507	69,3
2008	97	825	1.410	2.235	301	668	589	266	229	436	47	1.567	70,1
2009	97	863	1.341	2.204	262	654	584	256	243	430	37	1.550	70,3
2010	102	940	1.260	2.199	306	649	575	247	200	503	25	1.550	70,5
2011	99	780	1.188	1.967	279	643	515	265	164	373	8	1.325	67,4
2012	106	927	1.332	2.259	395	712	567	267	214	467	32	1.547	68,5
2013	134	1.048	1.311	2.359	430	670	571	371	230	504	13	1.689	71,6
2014	113	778	1.187	1.965	323	569	498	311	174	416	2	1.401	71,3
1) 2015	72	663	623	1.286	238	320	384	197	133	239	13	966	75,1
1) 2016	75	676	545	1.221	216	316	352	163	118	262	10	905	74,1
1) 2017	54	2)	2)	1.129	213	299	346	150	110	224	-	830	73,5
Öffentl. Berufsfachschulen	37	2)	2)	834	179	236	295	58	99	146	-	598	71,7
Metall- und Elektrotechnik (einjährig)													
	11	2)	2)	258	79	72	106	15	19	46	-	186	72,1
Gew. Technik													
	2	2)	2)	43	6	11	14	1	6	11	-	32	74,4
BFS Farbe/Holz/Druck/Bau													
	5	2)	2)	74	13	23	33	8	3	7	-	51	68,9
Gewerblich-techn. Berufs- fachschule (zweijährig)													
	2	2)	2)	33	4	4	10	-	10	9	-	29	87,9
Wirtschaftsschule (zweijährig)													
	8	2)	2)	211	51	59	60	27	43	22	-	152	72,0
Hausw.-sozialpäd. Berufsfachschulen													
	9	2)	2)	215	26	67	72	7	18	51	-	148	68,8
in freier Trägerschaft													
Krankenpflegeschule Kinderkrankenpflegeschule Med.-techn. Laboratoriums- assistenten Schule für Diätassistenten Med. Funktionsdiagnostik Operationstechn. Assistenz Med.-techn. Radiologie- assistenten Logopädie Entbindungspflege													
nimmt erst ab Schuljahr 2018/2019 wieder an der Statistik teil													
Private Berufsfachschulen	17	2)	2)	295	34	63	51	92	11	78	-	232	78,6
Lehranstalt für Physio- therapeuten und Massage													
	11	2)	2)	219	10	39	26	82	6	66	-	180	82,2
Max-Gutknecht-Schule													
	4	2)	2)	45	14	15	18	6	2	4	-	30	66,7
Intern.Bund BFS													
	2	2)	2)	31	10	9	7	4	3	8	-	22	71,0

1) ohne die Zahlen der Akademie für Gesundheitsberufe, nimmt erst ab Schuljahr 2018/2019 wieder an der Statistik teil

2) wird nicht mehr erhoben

1417 Berufskollegien

Quelle: Erhebungsbogen zur amtlichen Schulstatistik
Stand: Oktober des Berichtsjahres

Schule Jahr	Klas- sen	Schüler				Von den Schülern wohnen in						Auswärtige insgesamt	
		männ- lich	weib- lich	zusam- men	Aus- län- der	Ulm	Alb- Donau- Kreis	übr. Baden- Württ.	Neu- Ulm	übr. Bayern	and. Orten	abs.	%
Berufskollegien insgesamt													
2005	42	529	497	1.026	123	309	338	174	73	140	0	726	70,8
2006	49	632	498	1.130	150	345	356	165	92	171	0	785	69,5
2007	53	627	589	1.216	173	360	411	152	94	198	1	856	70,4
2008	56	680	607	1.287	141	318	392	214	113	246	4	969	75,3
2009	58	657	665	1.322	152	315	434	197	95	275	6	1.007	76,2
2010	61	672	673	1.345	162	313	431	221	90	267	23	1.032	76,7
2011	59	618	692	1.310	184	328	374	216	81	292	19	982	75,0
2012	62	647	805	1.452	210	374	439	172	129	335	3	1.078	74,2
2013	68	704	909	1.613	226	395	466	238	150	364	0	1.218	75,5
2014	57	562	732	1.294	281	313	400	206	101	264	1	972	75,1
2015	47	426	698	1.179	107	307	347	183	137	204	1	872	74,0
2016	45	472	632	1.104	144	280	324	149	142	201	8	824	74,6
2017	50	2)	2)	1.109	122	303	337	133	100	231	-	801	72,2
Öffentliche Berufskollegs	38	2)	2)	915	79	245	299	116	82	173	-	670	73,2
BK für Informations- u. Komm.technik (RBS)	2	2)	2)	53	2	15	18	3	2	15	-	38	71,7
Berufskolleg I HHS (FLS)	3	2)	2)	91	18	23	25	10	13	20	-	68	74,7
Berufskolleg II HHS (FLS)	3	2)	2)	73	16	15	18	18	9	13	-	58	79,5
BK Ernährung und Hauswirt- schaft u.a. (VBS)	6	2)	2)	156	11	47	60	12	15	22	-	109	69,9
BK dual Elektrotechnik (RBS)	3	2)	2)	48	3	7	20	6	4	11	-	41	85,4
BK zum Erwerb der Fachhoch- schulreife (FSS) 1)	2	2)	2)	39	2	8	14	3	2	12	-	31	79,5
BK für angewandte Grafik (FSS)	3	2)	2)	79	4	18	18	16	8	19	-	61	77,2
Berufskolleg 3 BKWA (FLS)	5	2)	2)	91	6	23	28	22	7	11	-	68	74,7
Technisches BK I (RBS)	1	2)	2)	27	2	6	16	1	4	-	-	21	77,8
Technisches BK II (RBS)	1	2)	2)	21	4	5	11	3	1	1	-	16	76,2
BK Kath. Fachschule für Soz.Päd.	9	2)	2)	237	11	78	71	22	17	49	-	159	67,1
Private Berufskollegs	12	2)	2)	194	43	58	38	17	18	58	-	131	67,5
Internationaler Bund BK I+II	4	2)	2)	94	33	45	15	1	13	20	-	49	52,1
Zentrum f. Gestaltung BK's	8	2)	2)	100	10	13	23	16	5	38	-	82	82,0

1) FSS = Ferdinand-von Steinbeis-Schule; VBS = Valckenburgschule;
FLS = Friedrich-List-Schule; RBS = Robert-Bosch-Schule

2) wird nicht mehr erhoben

1418 Berufsbildende Gymnasien

Quelle: Erhebungsbogen zur amtlichen Schulstatistik

Stand: Oktober des Berichtsjahres

Schule/Jahr	Klassen	Schüler				Von den Schülern wohnen in						Auswärtige	
		männlich	weiblich	zusammen	Ausländer	Ulm	Alb-Donau-Kreis	übr. Baden-Württ.	Neu-Ulm	übr. Bayern	and. Orten	abs.	%
berufsbildende Gymnasien insgesamt													
2009	56	560	672	1.232	79	259	417	175	119	283	-	973	79,0
2010	60	613	737	1.350	89	314	456	159	154	296	10	1.075	79,6
2011	67	656	843	1.499	123	386	524	165	108	311	25	1.133	75,6
2012	77	769	978	1.747	143	448	631	144	178	345	1	1.299	74,4
2013	90	949	1.117	2.066	169	531	678	249	296	312	-	1.535	74,3
2015	90	1.067	1.158	2.225	155	542	755	273	202	453	-	1.683	75,6
2016	93	1.057	1.176	2.233	133	585	714	223	204	505	-	1.646	73,7
2017	90	1)	1)	2.144	126	373	471	184	128	355	-	1.138	53,1
Öffentl. Berufsb. Gymnasien	90	1)	1)	2.144	126	373	471	184	128	355	-	1.138	53,1
Technische Gymnasien	30	1)	1)	615	30	155	263	30	47	119	-	460	74,8
Wirtschaftsgymnasien	33	1)	1)	831	65	210	188	137	75	221	-	621	74,7
Haush.- u. Ernährungswissensch. und													
Biotechn. Gymnasium	24	1)	1)	632	31							501	79,3
Technische Oberschule	3	1)	1)	66		8	20	17	6	15	-	58	87,9

1) wird nicht mehr erhoben

1419 Fachschulen

Quelle: Erhebungsbogen zur amtlichen Schu 1)

Stand: Oktober des Berichtsjahres

Schule/Jahr	Klassen	Schüler				Von den Schülern wohnen in						Auswärtige	
		männlich	weiblich	zusammen	Ausländer	Ulm	Alb-Donau-Kreis	übr. Baden-Württ.	Neu-Ulm	übr. Bayern	and. Orten	abs.	%
Fachschulen insgesamt													
2009	27	367	268	635	11	84	182	191	32	133	13	551	86,8
2010	28	378	275	653	22	81	186	210	34	127	15	572	87,6
2011	30	373	287	660	30	98	194	177	33	131	27	562	85,2
2012	30	391	252	643	15	87	183	172	32	152	17	556	86,5
2013	80	401	112	513	23	69	141	150	20	125	8	444	86,5
2015	19	375	12	387	6	22	97	161	31	72	4	365	94,3
2016	18	358	15	373	9	33	88	146	27	68	11	340	91,2
2017	17	1)	1)	315	12	35	92	96	19	69	4	280	88,9
Öffentliche Fachschulen	17	1)	1)	315	12	35	92	96	19	69	4	280	88,9
Meisterschulen	7	1)	1)	99	1	7	14	46	3	25	4	92	92,9
Tagestechn.-Schule für Maschinenbau u. Elektrotechnik	10	1)	1)	216	11	28	78	50	16	44	-	188	87,0

1) ohne die Zahlen der Akademie für Gesundheitsberufe, nimmt erst ab Schuljahr 2018/2019 wieder an der Statistik teil.

2) wird nicht mehr erhoben

1420 Universität und Fachhochschule: Studierende

Quellen: Universität und Fachhochschule

Stand: jeweils Beginn Wintersemester

Jahr	Immatrikulierte Studierende					
	Deutsche		Ausländer		zusammen 1)	dar. Studien- anfänger
	männlich	weiblich	männlich	weiblich		

Universität

1980	2.066	956	74	55	3.151	704
1982	2.423	1.219	89	63	3.794	740
1984	2.799	1.419	75	57	4.350	781
1986	3.049	1.587	73	57	4.847	721
1988	3.188	1.741	92	67	5.193	808
1990	3.851	1.792	130	66	5.919	1.068
1992	3.916	1.775	157	76	6.016	859
1994	3.652	1.687	188	101	5.782	671
1996	3.184	1.657	221	128	5.190	592
1998	2.732	1.712	267	120	4.831	755
2000	3.051	1.983	358	214	5.606	1.174
2002	3.429	2.282	475	288	6.474	1.132
2004	3.642	2.585	579	384	7.190	1.189
2006	3.473	2.795	491	358	7.117	1.134
2008	3.370	2.928	443	334	7.075	1.347
2010	3.759	3.338	531	437	8.065	1.398
2012	4.537	3.934	617	501	9.589	1.882
2013	4.726	4.113	661	533	10.033	2.099
2014	4.775	4.328	711	566	10.380	2.170
2015	4.851	4.478	729	622	10.680	1.657
2016	4.793	4.495	765	694	10.747	1.618
2017	4.753	4.467	762	672	10.654	1.472

Fachhochschule

1980	1.151	50	33	0	1.234	266
1982	1.395	60	49	0	1.504	305
1984	1.566	62	53	0	1.681	405
1986	1.788	69	42	1	1.900	538
1988	1.895	99	47	0	2.041	554
1990	2.017	119	61	2	2.199	670
1992	2.105	129	78	4	2.316	665
1994	2.062	116	96	3	2.277	589
1996	1.799	128	128	5	2.060	567
1998	1.552	188	128	8	1.876	521
2000	1.577	331	180	16	2.104	707
2002	1.933	423	180	24	2.560	573
2003	2.105	429	175	32	2.741	598
2004	2.333	466	169	40	3.007	634
2006	2.501	419	188	48	3.156	601
2008	2.529	422	166	66	3.183	775
2010	2.842	571	196	84	3.693	872
2012	3.016	720	194	105	4.035	914
2013	3.060	802	194	108	4.164	919
2014	2.916	838	210	118	4.082	866
2015	2.908	853	272	124	4.157	928
2016	2.827	824	309	130	4.090	907
2017	2.763	802	342	147	4.054	893

1) Inklusive beurlaubte Studenten

1421 Universität und Fachhochschule: Studierende nach Herkunft

Quellen: Universität und Fachhochschule

Stand: jeweils Beginn Wintersemester

Jahr	Studierende insgesamt 1)	von den Studenten kommen ... % aus			
		Baden-Württemberg	Bayern	übriges Bundesgebiet	Ausland 3)
Universität					
1994	5.782	68,1	23,6	8,2	5,0
1996	5.190	66,9	26,5	5,8	4,2
1998 2)	4.831	66,7	24,6	8,7	5,5
2000	5.606	66,7	22,8	8,5	2,0
2002	6.474	62,0	22,6	9,3	6,1
2004	7.190	57,9	22,6	11,5	7,9
2006	7.117	58,6	24,6	12,2	4,7
2008	7.075	57,0	22,9	9,1	4) 11,0
2010	8.065	58,9	22,4	6,7	12,0
2012	9.589	59,0	23,3	6,1	11,7
2014	10.380	57,2	22,7	7,8	12,3
2015	10.680	56,7	22,9	7,6	12,8
2016	10.747	55,6	23,0	10,6	10,8
2017	10.654	57,3	23,0	6,1	13,6
Fachhochschule					
1994	2.277	67,0	25,0	3,4	4,6
1996	2.060	60,0	28,0	5,0	7,0
1998	1.876	60,0	27,6	5,3	7,9
2000	2.104	55,4	30,4	4,9	9,3
2002	2.560	61,7	32,1	3,2	2,9
2004	3.007	62,9	30,8	3,4	3,0
2006	3.156	62,9	30,0	3,6	3,5
2008	3.183	64,6	29,1	3,4	2,9
2010	3.693	64,5	31,0	2,4	2,1
2012	4.035	65,0	31,3	1,8	1,9
2014	4.082	65,6	30,6	1,8	2,0
2015	4.157	64,6	31,2	1,9	2,3
2016	4.090	63,2	32,2	1,8	2,8
2017	4.054	62,6	33,2	2,0	2,2

1) Ohne Stipendiaten sowie Doktoranden

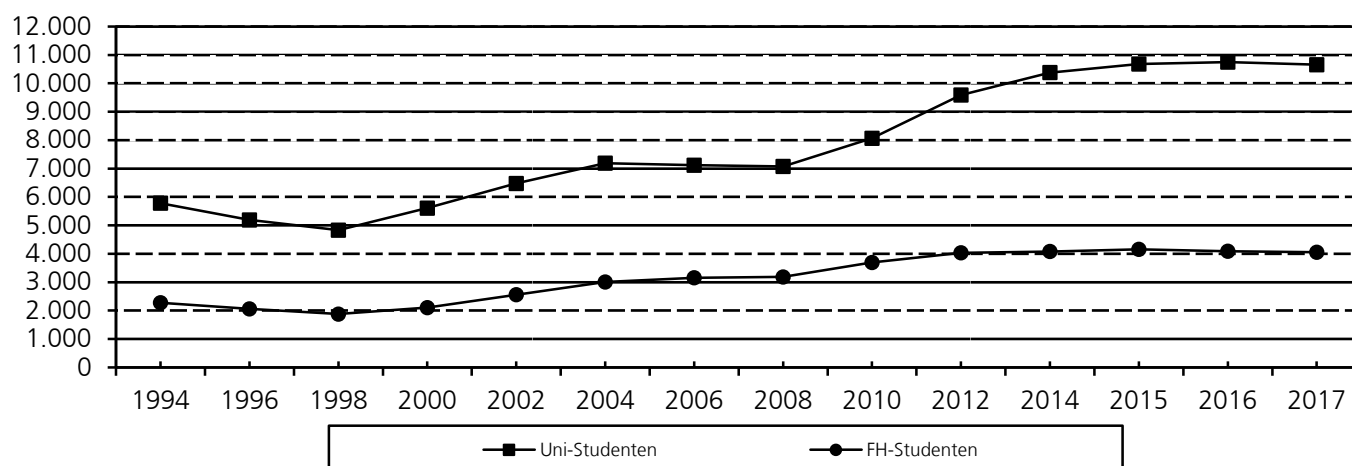
2) Ab 1998 mit Stipendiaten und Doktoranden

3) Mit Stipendiaten

4) Ab 2007 alle Personen mit ausländischer Staatsangehörigkeit

Abb. 25 Studenten an Universität und Fachhochschule seit 1990

Quelle: Uni und FH, Tab. 1421; Stand: jeweils Beginn Wintersemester



1422 Universität und Fachhochschule: Studierende nach Fächergruppen

Quellen: Universität und Fachhochschule

Stand: jeweils Beginn Wintersemester

Studiengang 2017/18 Fächergruppe	Studierende			Deutsche			Ausländer			darunter
	Gesamt	männl.	weibl.	Gesamt	männl.	weibl.	Gesamt	männl.	weibl.	Studien- anfänger

Universität

Naturwissenschaften	2.654	2.284	370	1.403	1.213	190	1.251	1.071	180	446
Medizin	3.229	2.830	399	1.190	1.002	188	2.039	1.828	211	342
Ingenieurwissenschaften und Informatik	3.080	2.689	391	1.840	1.583	257	1.240	1.106	134	472
Mathematik und Wirtschaftswissenschaften	2.399	2.101	298	1.395	1.256	139	1.004	845	159	338
Universität insgesamt	11.362	9.904	1.458	5.828	5.054	774	5.534	4.850	684	1.598

Naturwissenschaften bestehend aus: Advanced Materials, Biochemie, Biologie, Biophysics, Chemie, Chemieingenieurwesen, Energy Science and Technology, Pharmazeutische Biotechnologie, Physik, Wirtschaftschemie, Wirtschaftsphysik

Medizin bestehend aus: Advanced Oncology, Biol. Hum., Medizin Vorklinik, Medizin Klinik, Molekulare Medizin, Philosophie, Zahnmedizin Vorklinik, Zahnmedizin Klinik

Ingenieurwissenschaften und Informatik bestehend aus: Cognitive Systeme, Communications Technology, Elektrotechnik, Informationssystemtechnik, Informationstechnologie, Medieninformatik, Naturwissenschaft und Technik, Psychologie, Sensorsystemtechnik, Software Engineering

Mathematik und Wirtschaftswissenschaften bestehend aus: Computational Science and Engineering, Finance, Innovations- & Wissenschaftsmanag. , Mathematik, Mathematische Biometrie, Wirtschaftsmathematik, Wirtschaftswissenschaften

Fachhochschule

Ingenieurwissenschaften	2.879	2.400	479	2.595	2.174	421	284	226	58	621
Mathematik, Naturwissenschaften	875	623	252	704	513	191	171	110	61	208
Humanmedizin / Gesundheitswissenschaften	206	35	171	176	32	144	30	3	27	38
Kunst	94	47	47	90	44	46	4	3	1	26
Fachhochschule insgesamt	4.054	3.105	949	3.565	2.763	802	489	342	147	893

Ingenieurwissenschaften bestehend aus: Elektrische Energiesysteme und Elektromobilität, Energiesysteme, Energiesystemtechnik, Elektrotechnik und Informationstechnik, Fahrzeugelektronik, Fahrzeugtechnik, Industrieelektronik, Internationale Energiewirtschaft, Maschinenbau, Mechatronik, Medizintechnik, Nachrichtentechnik, Produktionstechnik und Organisation, Sustainable Energy Competence, Systems Engineering and Management, Wirtschaftsingenieurwesen (sowie mit Schwerpunkt Logistik)

Mathematik, Naturwissenschaften bestehend aus: Computational Science and Engineering, Computer Science International Bachelor, Informationssysteme, Medizinische Dokumentation und Informatik, Technische Informatik, Wirtschaftsinformatik

Humanmedizin / Gesundheitswissenschaften bestehend aus: Informationsmanagement im Gesundheitswesen

Kunst bestehend aus: Digital Media