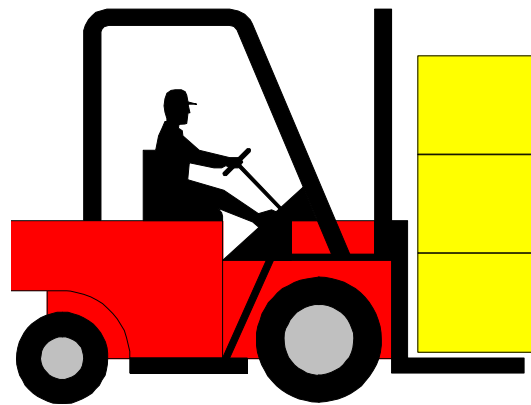


09 Arbeitsmarkt



09 ARBEITSMARKT

Nr.		Seite
01	Sozialversicherungspflichtig beschäftigte Arbeitnehmer	113
03	Arbeitslose und Kurzarbeiter im Arbeitsamtsbezirk Ulm	115
04	Offene Stellen in Ulm	116
05	Arbeitslose und offene Stellen nach Berufsgruppen in Ulm	117
06	Vermittlung von Berufsausbildungsstellen im Arbeitsbezirk Ulm	118
07	Ausbildungsbetriebe und -verträge	119
Abb. 15	Versicherungspflichtig beschäftigte Arbeitnehmer nach Wirtschaftsbereichen	113
Abb. 16	Entwicklung des verarbeitenden Gewerbes, der privaten Dienstleistungen und des Handels	114
Abb. 17	Bestand an gemeldeten Stellen	117
Abb. 18	Bestand an Ausbildungsverträgen der IHK und HK	118

09 Arbeitsmarkt

Erläuterungen

Arbeitslose

Arbeitslose sind Arbeitsuchende, die vorübergehend nicht in einem Beschäftigungsverhältnis stehen (oder nur eine kurzzeitige Beschäftigung ausüben) und sich persönlich bei der Arbeitsagentur arbeitslos gemeldet haben. Nachgewiesen werden Personen ohne Arbeitsverhältnis, abgesehen von einer geringfügigen Beschäftigung, die sich als Arbeitsuchende bei der Arbeitsagentur gemeldet haben, eine Beschäftigung von mindestens 18 und mehr Stunden/ Woche für mehr als 3 Monate suchen, für eine Arbeitsaufnahme sofort zur Verfügung stehen, nicht arbeitsunfähig erkrankt sind und das 65. Lebensjahr noch nicht vollendet haben.

Arbeitslosenquote

Die Arbeitslosenquote ist der Anteil der bei der Arbeitsagentur registrierten Arbeitslosen an den abhängigen zivilen Erwerbspersonen (sozialversicherungspflichtig und geringfügig Beschäftigte, Beamte/innen, Arbeitslose), ausgedrückt in Prozent.

Schwerbehinderte

Schwerbehinderte sind Personen mit einem Grad der Behinderung von wenigstens 50 Prozent oder diesem Personenkreis Gleichgestellte (§§ 1 und 2 SchwbG).

Offene Stellen

Als offene Stellen gelten die der Arbeitsagentur zur Vermittlung gemeldeten Arbeitsplätze für namentlich nicht benannte Arbeitnehmer und Heimarbeiter/innen. Erfasst werden nur offene Stellen, für die eine Beschäftigung von voraussichtlich mehr als 7 Kalendertagen vorgesehen ist (nicht kurzfristige Beschäftigung). Stellen für Heimarbeit werden bei den offenen Stellen für Teilzeitarbeit erfasst.

0901 Sozialversicherungspflichtig Beschäftigte Arbeitnehmer in Ulm seit 2000 nach Wirtschaftsabteilungen

Quelle: Statistisches Landesamt, Bericht A VI/5 (1)

Stand: 30.06. des Berichtsjahres

Jahr	Beschäftigte 1)	Land-Forstwirtschaft, Fischerei	Energie-Wasserversorgung und Bergbau	Verarbeitendes Gewerbe	Bau- gewerbe	Handel, Verkehr und Gastgewerbe	Nachrichtenübermittlung	Grundstücks- und Wohnungswesen	Kreditinstitute, Versicherungen	Öffentl. Verwaltung	Öffentl. und private Dienstleist. (ohne öffentl. Verw.)	Dienstleistungen v. Unternehmen u. freien Berufen
2000	74.280	233	778	19.712	3.037	15.227	3.770		2.480	3.926	15.585	9.525
2002	74.747	223	821	18.639	2.582	15.602	3.588		2.425	4.006	16.129	10.732
2004	72.676	182	776	17.956	2.181	15.078	3.457		2.368	4.168	16.142	10.368
2006	76.737	157	817	18.849	1.949	15.199	3.856		2.413	4.444	16.144	12.909
2007	78.530	145	787	19.242	2.047	15.133	4.265		2.274	4.993	15.862	13.782
2008	81.448	52	1.125	19.412	2.153	15.967	7.044	437	2.267	18.815	2.047	12.565
2009	79.048	62	1.103	18.748	2.304	16.278	7.092	417	2.152	19.174	2.155	9.955
2010	81.237	74	1.091	18.410	2.359	15.210	7.760	430	2.232	19.668	2.225	12.208
2012	84.825	85	859	19.143	2.294	19.952	4.866	431	2.153	19.873	2.473	12.695
2013	85.534	85	874	18.722	2.448	20.205	5.344	433	2.218	20.330	1.934	12.941
2014	87.646	80	850	18.908	2.412	20.088	5.259	430	2.215	21.991	1.999	13.414
2015	89.370	83	834	18.589	2.541	20.710	5.534	439	2.216	22.576	2.003	13.845
2016	91.869	79	732	17.082	2.668	21.607	6.058	446	2.200	22.994	2.048	15.955
2017	93.953	60	697	17.112	2.670	21.868	6.425	476	2.181	23.511	2.095	16.858

Im Jahr 2008 wurde die bisherige Gliederung aktualisiert. Deshalb sind die Zahlen nur noch eingeschränkt mit denen früherer Jahre vergleichbar.

1) Einschl. der Personen ohne Angaben der Wirtschaftsabteilungen

Abb.15 Versicherungspflichtig Beschäftigte Arbeitnehmer nach Wirtschaftsbereichen

Quelle: Statistisches Landesamt ; Stand: Ende Juni; Tabelle 0901

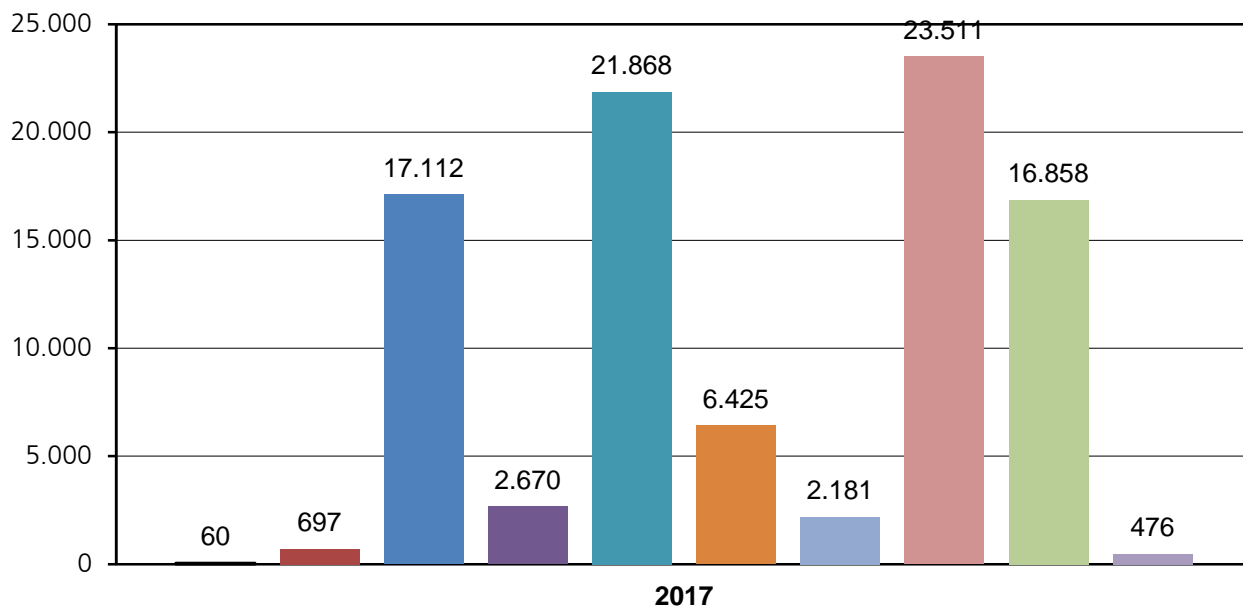
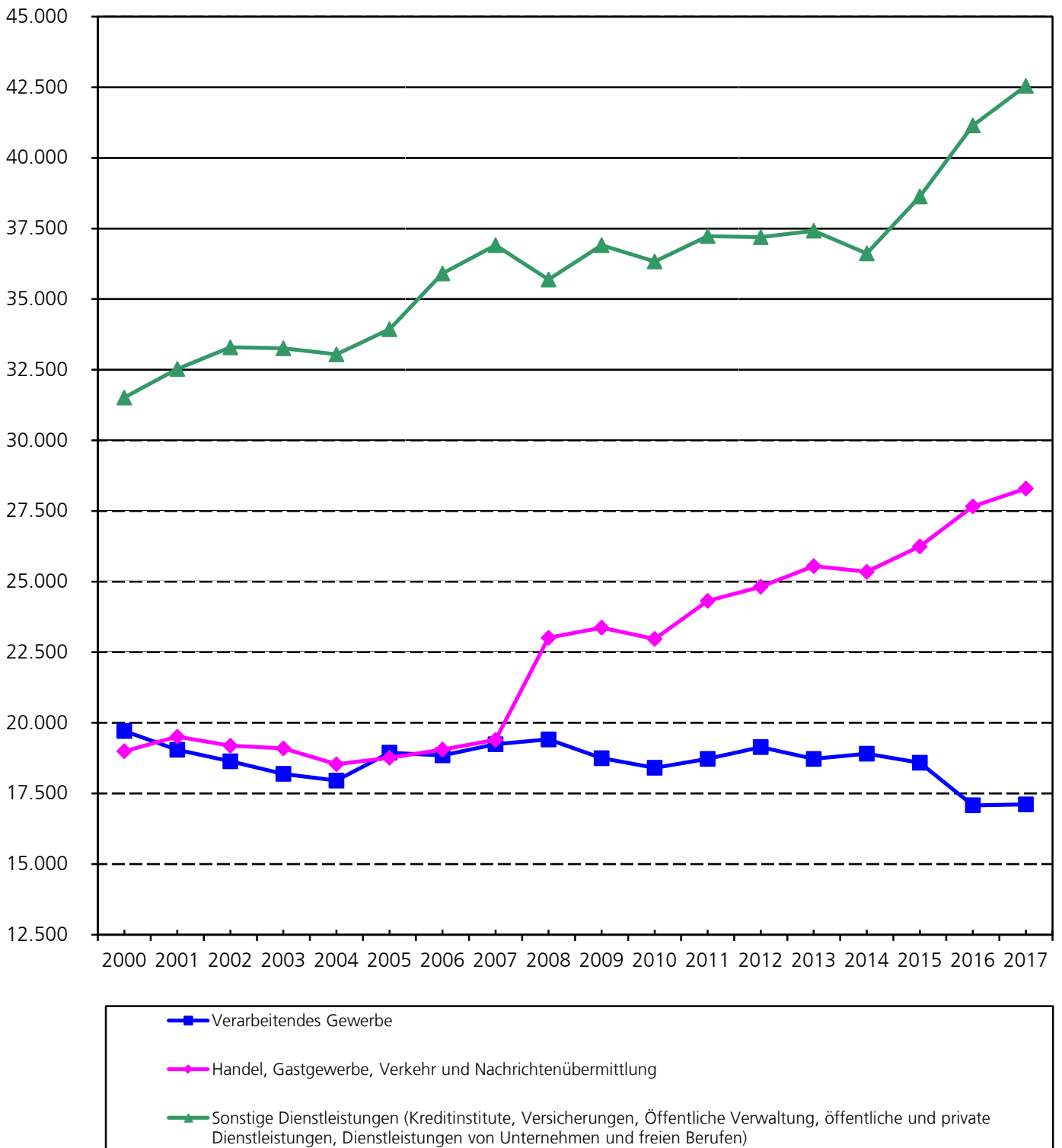


Abb. 16 Entwicklung des verarbeitenden Gewerbes, der privaten Dienstleistungen und des Handels seit 2000

Quelle: Statistisches Landesamt; Tabelle 0901

Stand: 30.06. des Berichtsjahres



0903 Arbeitslose und Kurzarbeiter im Arbeitsamtsbezirk Ulm 1) 3)

Quelle: Arbeitsagentur Ulm

Monat Jahr	Zugang	Arbeitslose insgesamt						Kurzarbeit	
		Bestand	Quote 2)	darunter				Betriebe	Kurz- arbeiter
				weiblich	Ausländer	unter 20 J.	über 55 J. 4)		
1990	13.320	4.807	4,2	2.485	797	163	498	16	2.403
1995	17.086	8.078	6,5	3.626	1.967	280	2.131	42	602
2000	16.507	8.226	5,7	3.592	1.972	174	2.382	26	231
2001	16.732	7.363	5,3	3.489	1.787	177	2.066	40	573
2002	18.941	8.645	6,1	3.845	2.152	263	1.695	72	907
2003	21.587	9.768	6,2	4.249	2.463	250	1.501	83	1.162
2004	21.682	10.045	6,4	4.400	2.541	247	1.418	55	632
2005	22.958	12.040	5,8	5.862	3.269	365	1.717	63	608
2006	20.226	10.059	6,3	5.099	2.779	285	1.657	35	259
2007	20.378	7.126	4,4	3.810	1.965	166	1.047	37	299
2008	20.352	5.716	3,5	3.100	1.565	154	835	33	309
2009	24.984	7.529	4,6	3.507	2.079	186	1.037	260	7.106
2010	24.899	7.084	4,3	3.404	1.820	153	1.237	178	3.197
2011	21.935	5.751	3,5	2.898	1.463	105	1.264	72	1.505
2012	25.224	7.071	3,5	3.574	1.714	128	1.662	44	1.130
2013	32.045	9.545	3,5	4.641	2.081	144	2.228	69	1.137
2014	29.687	8.830	3,2	4.397	2.083	138	2.226	58	737
2015	29.826	8.670	3,1	4.186	2.278	152	2.089	39	392
2016	32.258	8.899	3,1	4.086	2.714	206	2.029	34	450
2017	31.409	8.353	2,9	3.641	2.969	176	1.889	101	928
Januar	2.860	9.452	3,3	4.165	3.350	181	2.050	377	3.532
Februar	2.767	9.199	3,2	3.899	3.306	171	2.013	348	3.272
März	2.567	8.766	3,0	3.799	3.115	163	1.977	231	2.102
April	2.678	8.424	2,9	3.714	3.021	133	1.916	26	292
Mai	2.501	8.215	2,8	3.650	2.968	136	1.931	24	271
Juni	2.176	8.159	2,8	3.590	3.006	147	1.915	21	234
Juli	2.639	8.086	2,7	3.651	2.819	183	1.856	18	187
August	3.238	8.742	3,0	4.036	3.038	294	1.853	17	81
September	2.667	8.171	2,8	3.801	2.905	239	1.834	18	139
Oktober	2.482	7.654	2,6	3.504	2.704	186	1.924	18	131
November	2.564	7.375	2,5	2.269	2.602	128	1.737	15	83
Dezember	2.270	7.364	2,5	3.338	2.593	116	1.745	7	23

1) Stadtkreis Ulm und Alb-Donau-Kreis

2) Arbeitslose in % der abhängig beschäftigten zivilen Erwerbspersonen

3) Zugang = Jahressumme; andere Zahlen = Jahresmittelwerte

4) Ab 1992 über 55-jährige, vorhergehende Jahrgänge über 59-jährige

0904 Offene Stellen im Arbeitsagenturbezirk Ulm 1)3)

Quelle: Arbeitsagentur Ulm

Monat Jahr	Zugang	Bestand an offenen Stellen insgesamt	Arbeitssuchende 2)	
			insgesamt	je offene Stelle
1990	9.430	1.801	.	3,8
1995	9.130	1.131	.	.
2000	14.605	3.390	9.998	3,0
2001	11.605	3.187	9.758	3,1
2002	8.973	2.511	11.402	4,6
2003	7.356	1.681	12.746	7,9
2004	6.712	1.105	13.704	13,0
2005	7.411	1.145	16.965	15,3
2006	12.058	1.669	16.046	10,9
2007	13.464	2.440	12.616	5,4
2008	11.108	2.573	10.715	4,2
2009	8.660	1.750	13.163	7,6
2010	10.634	2.026	12.435	6,4
2011	12.437	2.849	10.291	3,7
2012	11.846	3.402	11.481	3,3
2013	13.254	3.649	14.890	4,2
2014	14.171	3.949	14.839	3,8
2015	16.014	4.425	14.782	3,3
2016	17.724	5.225	15.549	3,2
2017	18.970	5.449	15.235	2,7
Januar	970	5.090	15.866	3,1
Februar	1.722	5.093	16.010	3,1
März	1.716	5.279	15.805	3,0
April	1.738	5.422	15.436	2,8
Mai	1.662	5.586	15.235	2,7
Juni	1.491	5.525	15.294	2,8
Juli	1.675	5.691	15.315	2,7
August	1.699	5.992	15.431	2,6
September	1.345	5.871	14.570	2,5
Oktober	1.634	5.890	14.407	2,4
November	1.643	5.874	14.350	2,4
Dezember	1.675	2.929	14.453	2,4

1) Stadtkreis Ulm und Alb-Donau-Kreis

2) Arbeitssuchende = Arbeitslos gemeldete mit und ohne Leistungsbezug

3) Zugang = Jahressumme; andere Zahlen = Jahresmittelwerte

0905 Arbeitslose und gemeldete Stellen nach Berufsgruppen im Arbeitsagenturbezirk Ulm 1)

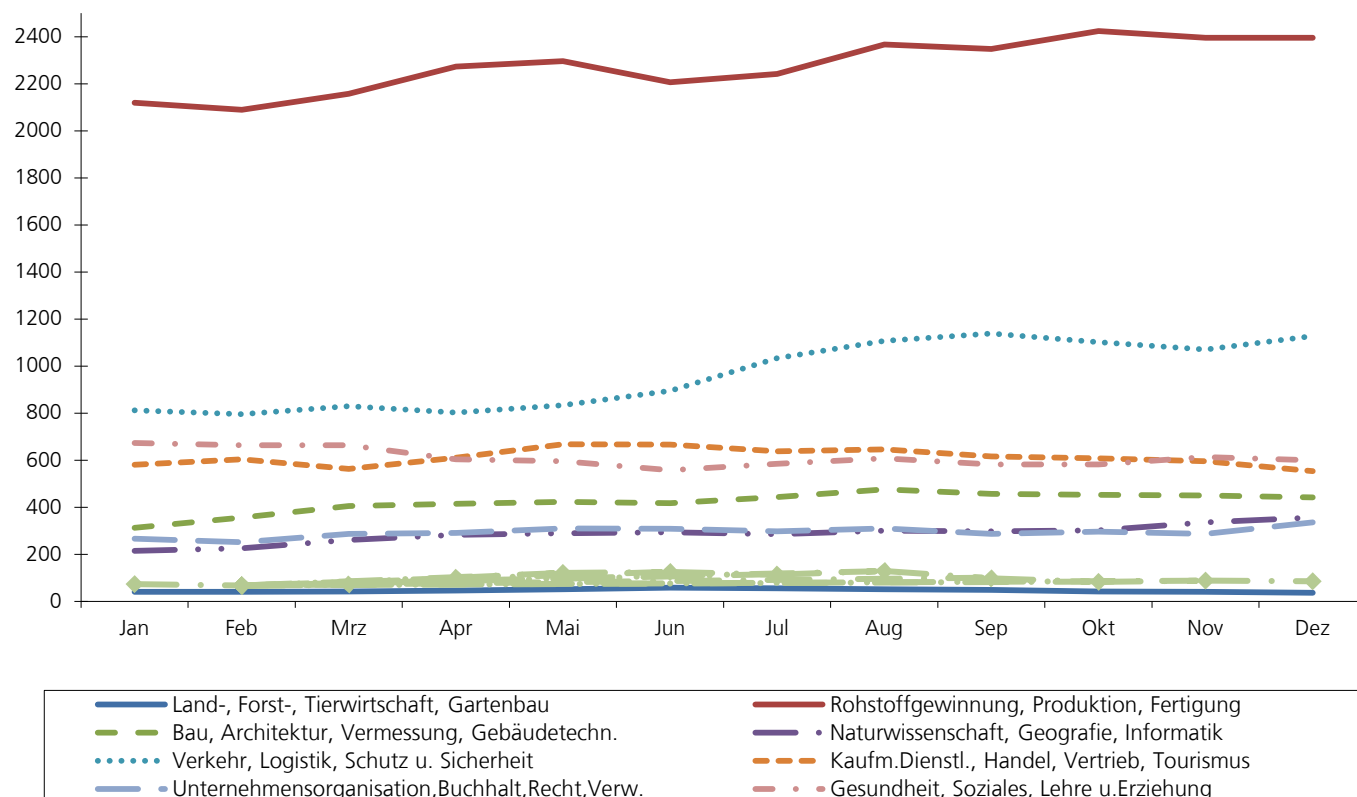
Quelle: Arbeitsagentur Ulm

Berufsbereiche	Dez 2016	Dez 2017	Veränderung zum Vorjahr	
	Anzahl	Anzahl	abs.	in %
Arbeitslose insgesamt:	8.629	7.364	-1.265	-14,7
davon				
Land-, Forst-, Tierwirtschaft, Gartenbau	135	122	-13	-9,6
Rohstoffgewinnung, Produktion, Fertigung	1.982	1.791	-191	-9,6
Bau, Architektur, Vermessung, Gebäudetechn.	422	371	-51	-12,1
Naturwissenschaft, Geografie, Informatik	245	222	-23	-9,4
Verkehr, Logistik, Schutz u. Sicherheit	2.160	1.855	-305	-14,1
Kaufm.Dienstl., Handel, Vertrieb, Tourismus	1.162	997	-165	-14,2
Unternehmensorganisation,Buchhalt,Recht,Verw.	891	779	-112	-12,6
Gesundheit, Soziales, Lehre u.Erziehung	709	662	-47	-6,6
Geisteswissenschaften, Kultur, Gestaltung	131	109	-22	-16,8
Keine Angaben bzw, Zuordnung nicht möglich	792	455	-337	-42,6
Gemeldete Stellen insgesamt:	5.225	5.929	704	13,5
davon				
Land-, Forst-, Tierwirtschaft, Gartenbau	40	36	-4	-10,0
Rohstoffgewinnung, Produktion, Fertigung	2.190	2.395	205	9,4
Bau, Architektur, Vermessung, Gebäudetechn.	334	441	107	32,0
Naturwissenschaft, Geografie, Informatik	227	356	129	56,8
Verkehr, Logistik, Schutz u. Sicherheit	864	1.127	263	30,4
Kaufm.Dienstl., Handel, Vertrieb, Tourismus	562	553	-9	-1,6
Unternehmensorganisation,Buchhalt,Recht,Verw.	249	336	87	34,9
Gesundheit, Soziales, Lehre u.Erziehung	675	600	-75	-11,1
Geisteswissenschaften, Kultur, Gestaltung	83	85	2	2,4
Keine Angaben bzw, Zuordnung nicht möglich

1) Klassifizierung der Berufe 2010

Abb. 17 Bestand an gemeldeten Stellen 2017

Quelle: Arbeitsagentur Ulm



0906 Bewerber für Berufsausbildungsstellen nach Berufsbereichen im Arbeitsagenturbezirk Ulm

Quelle: Arbeitsagentur Ulm Ausbildungsmarktbericht

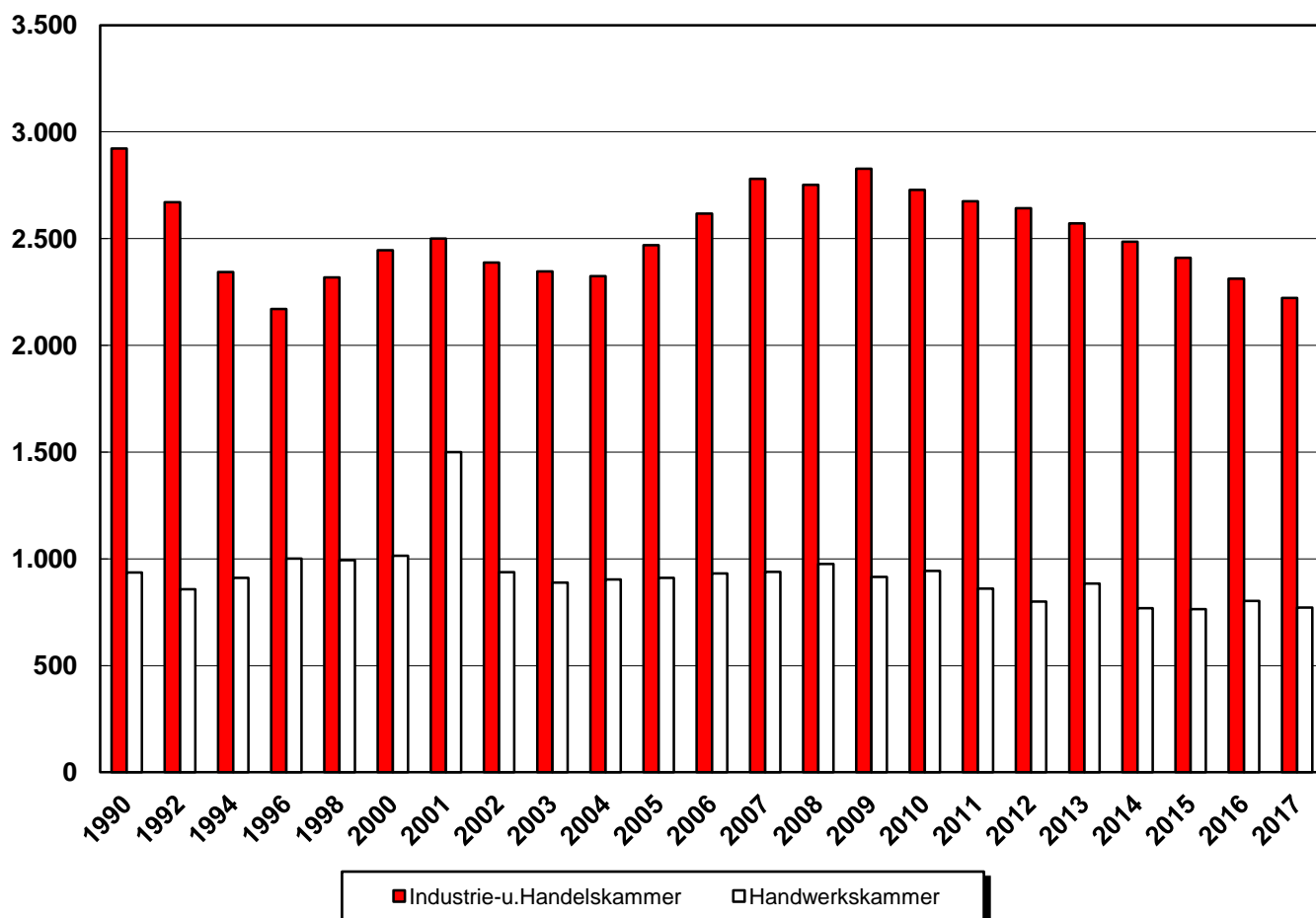
Stand: Berichtsjahr vom 01.10. - 30.09.

Berufsbereiche	2015/2016		2016/2017	
	Bewerber	Berufsausbildungsstellen	Bewerber	Berufsausbildungsstellen
Insgesamt:	2.731	4.123	2.793	4.013
darunter				
Land-, Forst-, Tierwirtschaft, Gartenbau	57	48	46	34
Rohstoffgewinnung, Produktion, Fertigung	881	1232	937	1182
Bau, Architektur, Vermessung, Gebäudetechn.	116	358	136	349
Naturwissenschaft, Geografie, Informatik	151	242	158	212
Verkehr, Logistik, Schutz u. Sicherheit	160	294	147	315
Kaufm.Dienstl., Handel, Vertrieb, Tourismus	508	1007	534	1011
Unternehmensorganisation, Buchhalt, Recht, Verw.	522	551	508	529
Gesundheit, Soziales, Lehre u.Erziehung	293	363	284	343
Geisteswissenschaften, Kultur, Gestaltung	43	28	43	38

1) Klassifizierung der Berufe 2010

Abb. 18 Bestand an Ausbildungsverträgen der Industrie- und Handelskammer; sowie der Handwerkskammer im Stadtkreis Ulm

Quelle: Tab. 0907



0907 Ausbildungsbetriebe, -verträge und neubegonnene Ausbildungsverhältnisse

Quellen: Industrie- und Handelskammer, Handwerkskammer

Bereich Jahr	Bereich Industrie- und Handelskammer				Bereich Handwerkskammer			
	Bestand am Jahresende				Bestand am Jahresende			
	Ausbil- dungs- betriebe	Ausbildungsverträge		dar. im Berichts- jahr begonnene Ausbildungs- verhältnisse	Ausbil- dungs- betriebe	Ausbildungsverträge		dar. im Berichts- jahr begonnene Ausbildungs- verhältnisse
insgesamt		weiblich	insgesamt			weiblich		

Kammerbezirk

1990	1.140	6.389	2.605	2.312	4.062	9.220	2.687	3.341
1995	954	4.824	1.837	1.674	4.138	9.563	2.051	3.798
1998	1.045	5.225	2.039	1.971	4.777	9.481	2.217	3.607
1999	1.133	5.631	2.210	2.126	4.713	9.500	2.341	3.658
2000	1.218	5.869	2.316	2.171	4.649	9.418	2.416	3.559
2001	1.292	6.213	2.417	2.331	4.434	8.849	2.256	3.202
2002	1.223	6.188	2.367	2.136	4.099	8.777	2.153	3.114
2003	1.221	6.105	2.349	2.121	4.458	8.655	2.042	3.080
2004	1.253	6.159	2.321	2.227	4.043	8.523	1.963	3.176
2005	1.270	6.342	2.439	2.347	3.541	8.700	1.994	3.139
2006	1.370	6.580	2.562	2.405	4.374	8.809	2.071	3.257
2007	1.422	6.937	2.722	2.674	4.411	8.879	2.210	3.451
2008	1.475	7.145	2.791	2.697	4.622	9.072	2.380	3.481
2009	1.412	7.206	2.891	2.609	4.620	8.918	2.371	3.301
2010	1.391	6.989	2.673	2.441	4.716	8.459	2.229	3.087
2011	1.381	6.866	2.620	2.524	4.415	8.056	2.002	3.189
2012	1.320	6.733	2.550	2.520	4.252	7.536	1.740	2.884
2013	1.273	6.651	2.544	2.404	4.068	7.766	1.779	2.883
2014	1.268	6.598	2.483	2.376	3.899	7.049	1.585	2.856
2015	1.242	6.576	2.413	2.405	3.716	7.006	1.638	2.882
2016	1.256	6.470	2.331	2.322	3.841	7.407	1.704	3.011
2017	1.247	6.362	2.249	2.274	3.845	7.324	1.606	3.075

Stadtkreis Ulm

1990	433	2.922	1.203	1.061	323	936	363	347
1995	356	2.203	887	770	309	960	302	393
1998	381	2.318	983	859	395	994	333	378
1999	408	2.447	1.046	935	377	1.001	343	382
2000	450	2.445	1.063	926	388	1.014	354	385
2001	494	2.501	1.098	942	370	1.500	490	444
2002	506	2.388	1.057	857	285	938	326	320
2003	510	2.346	1.075	866	301	888	310	307
2004	500	2.324	1.024	909	317	904	593	327
2005	495	2.470	1.069	991	324	911	301	325
2006	527	2.617	1.136	1.004	282	932	322	348
2007	555	2.780	1.200	1.134	296	939	335	357
2008	578	2.752	1.174	1.057	291	976	396	378
2009	556	2.828	1.211	1.084	383	915	366	348
2010	545	2.728	1.149	1.019	417	944	377	344
2011	546	2.675	1.108	1.043	384	860	303	321
2012	534	2.643	1.087	1.009	372	800	260	315
2013	491	2.571	1.047	945	372	884	281	325
2014	495	2.485	1.022	927	343	769	251	317
2015	471	2.410	987	908	340	764	259	342
2016	473	2.313	942	850	334	803	279	314
2017	461	2.222	876	811	318	772	268	338

Bereich Industrie- und Handelskammer:
Bereich Handwerkskammer:

Stadtkreis Ulm, Alb-Donau-Kreis, Kreis Biberach
Stadtkreis Ulm, Alb-Donau-Kreis, Bodenseekreis, Ostalbkreis
Landkreis Biberach, Heidenheim und Ravensburg