

02 Bevölkerungstand



02 BEVÖLKERUNGSSTAND

Nr.		Seite
01	Bevölkerungsstand nach verschiedenen Quellen	30
02	Wohnbevölkerung nach Altersjahren, Staatsangehörigkeit und Geschlecht	32
04	Wohnbevölkerung und Ausländer in den Stadtvierteln	34
05	Wohnbevölkerung nach Stadtteilen, Geschlecht, Konfession und Familienstand	35
06	Haushalte nach Stadtteilen	35
07	Wohnbevölkerung nach ausgewählten Altersgruppen in den Stadtvierteln	37
08	Wohnbevölkerung nach Migrationshintergrund	39
09	Ausländische Wohnbevölkerung nach Staatsangehörigkeiten	40
10	Eingebürgerte Personen nach Geschlecht und Altersgruppen	44
11	Eingebürgerte Personen nach ihrer Herkunft	44
Abb. 1	Alterspyramide der Wohnbevölkerung der Stadt Ulm am 31.12. des Berichtsjahres	29
Abb. 2	Bevölkerungsentwicklung	31
Abb. 3	Haushalte in Ulm	36
Abb. 4	Ausländer nach Nationalitäten	43

02 Bevölkerungsstand

Erläuterungen

Einwohnerzahl

Die Fortschreibung der Bevölkerungsbewegungen erfolgt seit der Einführung neuer Meldegesetze im Frühjahr 1983 einheitlich nach dem Begriff der Bevölkerung am Ort der Hauptwohnung. Seit der Volkszählung 1987 und der damit verbundenen Neubasierung der Bevölkerungsfortschreibung wird auch die (amtliche) Einwohnerzahl nach dem neuen Bevölkerungsbegriff ermittelt. Die kommunalen Melderegister durften gemäß Volkszählungsgesetz nach der Volkszählung 1987 nicht bereinigt werden. Die kommunale Einwohnerzahl weicht deshalb von der amtlichen Einwohnerzahl ab. Um den Unterschied zwischen amtlicher Einwohnerzahl und kommunaler Einwohnerzahl begrifflich zu verdeutlichen, wird die amtliche Einwohnerzahl **Bevölkerungs-** und die kommunale Einwohnerzahl **Einwohnerzahl** genannt.

Wohnbevölkerung

Zur Wohnbevölkerung einer Gemeinde zählen alle Personen, die dort ihre alleinige Wohnung haben. Personen mit mehreren Wohnungen werden statistisch der Gemeinde zugeordnet, von der sie zur Arbeit oder Ausbildung gehen; gehen sie weder zur Arbeit, noch zur Ausbildung, werden sie dort gezählt, wo sie sich überwiegend aufhalten.

Wohnberechtigte Bevölkerung

Alle Personen, die in der jeweiligen Gemeinde eine Wohnung oder Unterkunft besitzen, unabhängig davon, ob sie noch einen weiteren Wohnsitz haben und gleichgültig, von wo aus sie zur Arbeit gehen oder sofern sie weder berufstätig noch in Ausbildung sind, wo sie sich überwiegend aufhalten.

Ausländer/innen

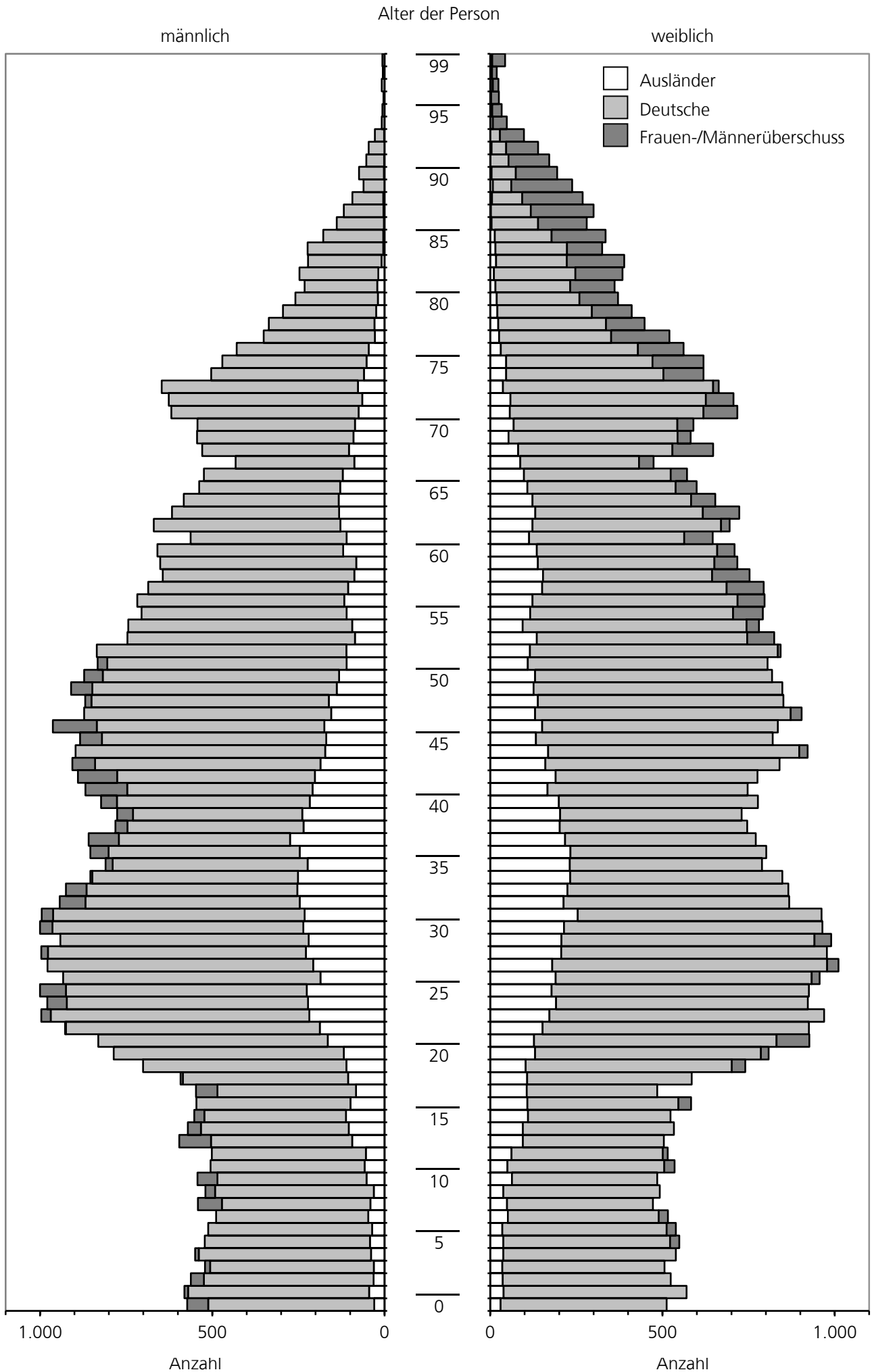
Personen, die nicht die deutsche Staatsangehörigkeit besitzen und in Deutschland melderechtlich erfasst sind.

Privathaushalt

Personengemeinschaften, die zusammen wohnen und eine gemeinsame Hauswirtschaft führen. Nicht zum Privathaushalt rechnen nur vorübergehend anwesende Besucher/innen und Gäste sowie häusliches Personal, das nicht in der Wohnung übernachtet. Wer allein wirtschaftet, bildet einen **Einpersonenhaushalt**, auch wenn er mit anderen Personen eine gemeinsame Wohnung hat.

Abb. 1 Alterspyramide der Wohnbevölkerung der Stadt Ulm

Stand: 31.12.2012



0201 Bevölkerungstand nach verschiedenen Quellen

Jahresende VZ (Volks- zählung 25.05.87)	Fortgeschriebene Einwohnerzahl				Auswertung der EDV-Datei Wohnbevölkerung	
	des Stat. Landesamts		der Stadt Ulm		insgesamt	Ausländer
	insgesamt	Ausländer	insgesamt	Ausländer		
Mai 1945 1)			28.585	.	.	.
VZ 1950	71.132	2.401
VZ 1960	88.951	1.650
VZ 1970	92.981	9.670
1980	100.671	13.583	100.382	15.374	104.347	14.340
1985	99.936	12.352	99.012	14.003	102.423	12.757
25.05.87	101.151	12.764	99.997	14.397	103.258	12.994
VZ 1987	103.494	13.349
1987	104.556	13.805	104.220	13.749	104.099	13.460
1990	110.529	15.800	108.785	14.900	108.824	14.910
1995	115.721	20.687	112.808	19.497	112.855	19.484
2000	117.233	20.406	112.972	19.213	112.972	19.213
2002	119.155	21.110	114.878	19.806	114.786	19.798
2003	119.807	21.065	115.238	19.697	115.173	19.686
2004	120.107	20.881	115.561	19.570	115.562	19.570
2005	120.625	20.717	115.948	19.379	115.770	19.331
2006	120.925	20.755	116.201	19.427	116.205	19.393
2007	121.434	20.765	116.524	19.394	116.528	19.394
2008	121.648	20.558	116.664	19.213	116.669	19.209
2009	122.087	20.558	117.081	19.308	117.090	19.302
2010	122.801	20.646	117.723	19.288	117.734	19.280
2011	123.672	21.066	118.510	19.705	118.521	19.692
VZ 2011 2)	116.761	17.789
2012	117.977	18.306	118.881	19.939	118.892	19.925

1) Nach Nahrungsmittelbevölkerung

2) Bis zum 09.05.2011 war das Volkszählungsergebnis von 1987 die Fortschreibungsbasis. Danach wurde das Ergebnis der Volkszählung 2011 zur neuen Basiszahl.

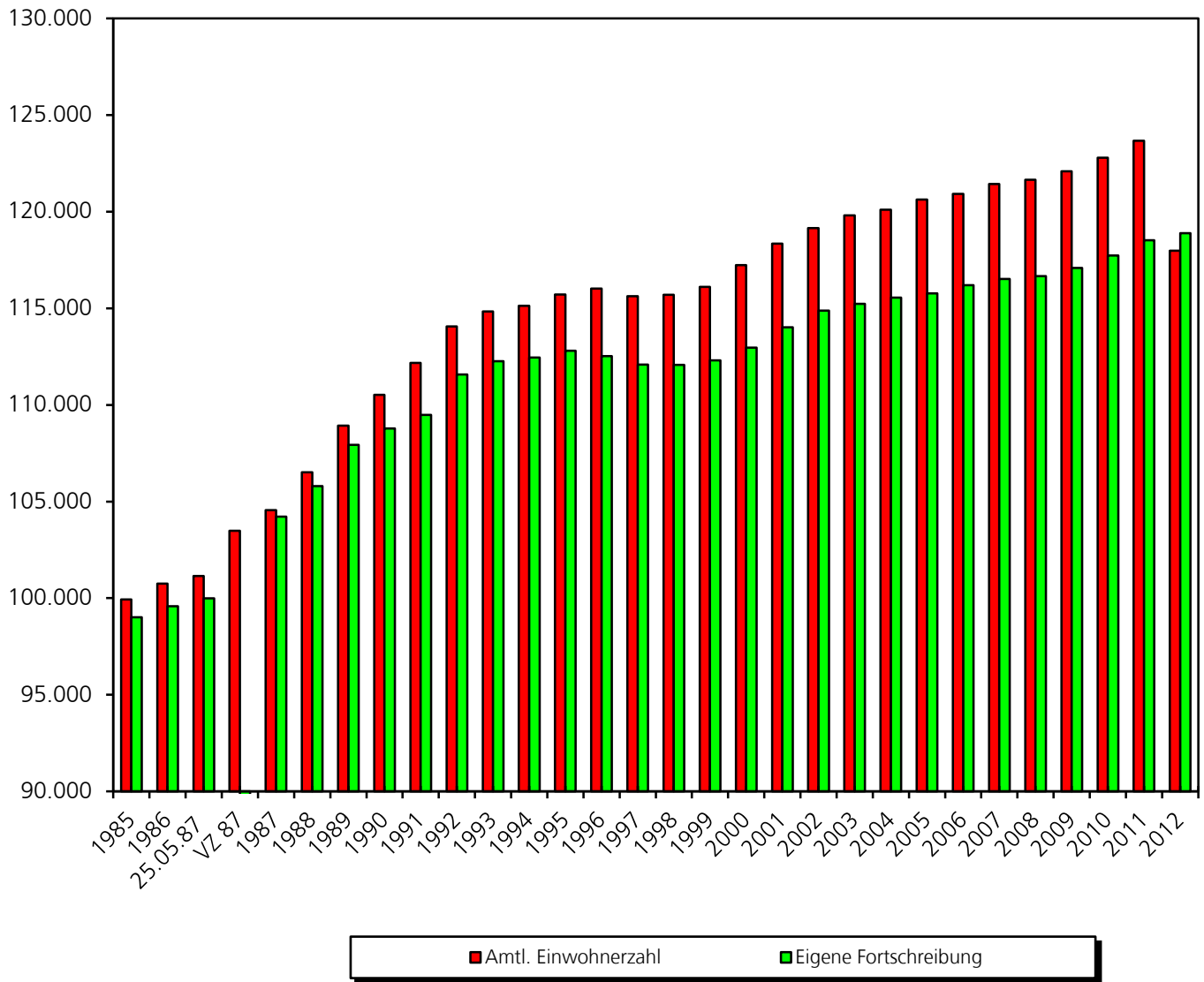
Anmerkung:

Die vorstehende Tabelle zeigt, abhängig von der zugrundegelegten Quelle, unterschiedliche Einwohnerzahlen Ulms. Ursache der Differenzen ist, dass die Einwohnerzahlen, wie auch in anderen Städten, nach unterschiedlichen Verfahren ermittelt werden.

- Da ist zunächst die vom Statistischen Landesamt ermittelte sogenannte amtliche Einwohnerzahl. Ihr liegt das Ergebnis der Volkszählung vom 25. Mai 1987 als neue Fortschreibungsbasis zugrunde. Diese Zahl wird seither kontinuierlich wie folgt fortgeschrieben:
 - positiv um Zuzüge in Ulm und Neugeborene von Ulmer Müttern
 - negativ um Wegzüge von Ulm (allerdings werden nur Wegzüge ins Ausland sofort abgezogen, andere Wegzüge aus Ulm erst dann, wenn die in Ulm weggezogene Person sich in einer anderen Gemeinde des Bundesgebiets angemeldet hat) sowie um verstorbene Ulmer.

'Amtlich' wird diese Einwohnerzahl deshalb genannt, weil sie immer dann herangezogen wird, wenn eine Rechtsvorschrift auf die Einwohnerzahl einer Stadt oder Gemeinde abhebt (z.B. im Wahlrecht, im Finanzausgleichsrecht).
- Die fortgeschriebene Einwohnerzahl der Stadt Ulm wird im Grundsatz wie beim Statistischen Landesamt ermittelt; allerdings werden alle Fortschreibungsfälle sofort berücksichtigt. Die eigene Fortschreibung ist notwendig, weil das Statistische Landesamt nur die Einwohnerzahl der Gesamtstadt und nicht auch für einzelne Stadtteile ermittelt.
- Die dritte Einwohnerzahl für Ulm ergibt sich aus der Zählung der Datensätze der städtischen Einwohnerdatei. Wie nahe diese Zahl den tatsächlichen Verhältnissen kommt, zeigt u. a. die Tatsache, dass sie im Jahr 1987 nur um 236 Personen unter dem Volkszählungsergebnis lag. Diese Zahl ist unverzichtbar, weil die beiden Fortschreibungen keine Zahlen nach Strukturmerkmalen (z.B. Alter, Familienstand, Staatsangehörigkeit, Religionszugehörigkeit) und in kleinräumiger Gliederung (Stadtviertel, Baublock, Baublockseite, Schulbezirk, Wahlbezirk usw.) liefern.

Abb. 2 Bevölkerungsentwicklung seit 1985



Volkszählung 1987: Positive Berichtigung um 2.343 Personen
 Zensus 2011: Negative Berichtigung um 6.085 Personen

0202 Wohnbevölkerung nach Altersjahren, Staatsangehörigkeit und Geschlecht

Quelle: EDV-Bestandsauswertung Duva

Stand: 31.12.2012

Alter von ... bis unter ... Jahre	Deutsche		Ausländer		Deutsche	Ausländer	Wohnbevölkerung		
	männlich	weiblich	männlich	weiblich			männlich	weiblich	insgesamt
0 - 1	543	482	30	30	1.025	60	573	512	1.085
1 - 2	536	531	45	39	1.067	84	581	570	1.151
2 - 3	530	488	32	36	1.018	68	562	524	1.086
3 - 4	490	471	31	35	961	66	521	506	1.027
4 - 5	511	501	39	38	1.012	77	550	539	1.089
5 - 6	480	511	42	38	991	80	522	549	1.071
6 - 7	476	504	36	35	980	71	512	539	1.051
7 - 8	442	465	47	51	907	98	489	516	1.005
8 - 9	501	423	41	49	924	90	542	472	1.014
9 - 10	489	454	31	38	943	69	520	492	1.012
10 - 11	491	422	52	63	913	115	543	485	1.028
11 - 12	447	485	58	50	932	108	505	535	1.040
12 - 13	447	453	54	62	900	116	501	515	1.016
13 - 14	502	409	94	95	911	189	596	504	1.100
14 - 15	467	438	104	95	905	199	571	533	1.104
15 - 16	440	413	112	110	853	222	552	523	1.075
16 - 17	447	475	99	108	922	207	546	583	1.129
17 - 18	464	379	83	106	843	189	547	485	1.032
18 - 19	486	478	106	107	964	213	592	585	1.177
19 - 20	590	637	111	103	1.227	214	701	740	1.441
20 - 21	668	678	118	130	1.346	248	786	808	1.594
21 - 22	666	799	165	127	1.465	292	831	926	1.757
22 - 23	739	773	188	152	1.512	340	927	925	1.852
23 - 24	778	797	218	172	1.575	390	996	969	1.965
24 - 25	757	731	222	191	1.488	413	979	922	1.901
25 - 26	774	747	226	178	1.521	404	1.000	925	1.925
26 - 27	747	766	186	190	1.513	376	933	956	1.889
27 - 28	771	831	207	180	1.602	387	978	1.011	1.989
28 - 29	768	771	228	206	1.539	434	996	977	1.973
29 - 30	721	783	220	207	1.504	427	941	990	1.931
30 - 31	764	750	236	214	1.514	450	1.000	964	1.964
31 - 32	763	708	232	254	1.471	486	995	962	1.957
32 - 33	697	655	246	213	1.352	459	943	868	1.811
33 - 34	672	641	253	224	1.313	477	925	865	1.790
34 - 35	603	616	251	232	1.219	483	854	848	1.702
35 - 36	587	558	223	231	1.145	454	810	789	1.599
36 - 37	608	568	246	233	1.176	479	854	801	1.655
37 - 38	585	554	274	217	1.139	491	859	771	1.630
38 - 39	546	544	235	202	1.090	437	781	746	1.527
39 - 40	537	527	239	203	1.064	442	776	730	1.506
40 - 41	606	578	217	199	1.184	416	823	777	1.600
41 - 42	659	581	209	166	1.240	375	868	747	1.615
42 - 43	688	586	202	190	1.274	392	890	776	1.666
43 - 44	720	680	186	160	1.400	346	906	840	1.746
44 - 45	725	753	172	168	1.478	340	897	921	1.818
45 - 46	715	687	169	133	1.402	302	884	820	1.704
46 - 47	788	684	175	151	1.472	326	963	835	1.798

Fortsetzung auf der nächsten Seite

Alter von ... bis unter ... Jahre	Deutsche		Ausländer		Deutsche	Ausländer	Wohnbevölkerung		
	männlich	weiblich	männlich	weiblich			männlich	weiblich	insgesamt
47 - 48	717	774	155	130	1.491	285	872	904	1.776
48 - 49	707	713	162	138	1.420	300	869	851	1.720
49 - 50	771	722	139	126	1.493	265	910	848	1.758
50 - 51	740	688	132	130	1.428	262	872	818	1.690
51 - 52	723	696	110	109	1.419	219	833	805	1.638
52 - 53	724	728	111	115	1.452	226	835	843	1.678
53 - 54	660	689	86	135	1.349	221	746	824	1.570
54 - 55	650	686	94	94	1.336	188	744	780	1.524
55 - 56	595	675	110	116	1.270	226	705	791	1.496
56 - 57	601	673	117	123	1.274	240	718	796	1.514
57 - 58	580	643	106	151	1.223	257	686	794	1.480
58 - 59	556	600	88	153	1.156	241	644	753	1.397
59 - 60	569	579	82	138	1.148	220	651	717	1.368
60 - 61	539	574	120	135	1.113	255	659	709	1.368
61 - 62	453	533	110	113	986	223	563	646	1.209
62 - 63	542	572	128	123	1.114	251	670	695	1.365
63 - 64	485	592	132	131	1.077	263	617	723	1.340
64 - 65	450	530	133	123	980	256	583	653	1.236
65 - 66	409	491	129	108	900	237	538	599	1.137
66 - 67	403	473	121	98	876	219	524	571	1.095
67 - 68	344	387	88	87	731	175	432	474	906
68 - 69	426	566	103	81	992	184	529	647	1.176
69 - 70	454	529	90	53	983	143	544	582	1.126
70 - 71	457	522	86	68	979	154	543	590	1.133
71 - 72	544	660	75	57	1.204	132	619	717	1.336
72 - 73	561	647	65	59	1.208	124	626	706	1.332
73 - 74	570	626	77	37	1.196	114	647	663	1.310
74 - 75	443	573	60	46	1.016	106	503	619	1.122
75 - 76	419	573	52	46	992	98	471	619	1.090
76 - 77	383	530	46	31	913	77	429	561	990
77 - 78	323	494	28	26	817	54	351	520	871
78 - 79	307	425	29	23	732	52	336	448	784
79 - 80	271	390	24	21	661	45	295	411	706
80 - 81	240	352	19	19	592	38	259	371	630
81 - 82	211	346	21	15	557	36	232	361	593
82 - 83	229	373	18	11	602	29	247	384	631
83 - 84	213	372	9	17	585	26	222	389	611
84 - 85	219	310	4	15	529	19	223	325	548
85 - 86	174	322	4	13	496	17	178	335	513
86 - 87	137	276	2	4	413	6	139	280	419
87 - 88	115	298	3	2	413	5	118	300	418
88 - 89	89	263	4	5	352	9	93	268	361
89 - 90	61	230	-	8	291	8	61	238	299
90 und älter	233	779	4	15	1.012	19	237	794	1.031
Insgesamt	47.728	51.239	10.266	9.659	98.967	19.925	57.994	60.898	118.892

0204 Wohnbevölkerung und Ausländer in den Stadtvierteln

Quelle: Bestandsauswertung Duva

Stand : 31.12.2012

Stadtviertel Stadtteil	Wohnbevölkerung			Stadtviertel Stadtteil	Wohnbevölkerung		
	insges.	Ausländer			insges.	Ausländer	
		abs.	%			abs.	%
0110 Altstadt	7.599	1.498	19,7	0160 Alt-Söflingen	3.296	550	16,7
0111 Neustadt	3.792	947	25,0	0161 Sonnenstraße	2.160	316	14,6
0112 Karlstraße	1.089	366	33,6	0163 Auf der Laue	4.188	359	8,6
0113 Michelsberg	1.877	230	12,3	0164 Söfl.-Gewerbegebiet	621	203	32,7
0114 Gaisenberg	339	37	10,9	0165 Roter Berg - Alt	326	22	6,7
0115 Wilhelmsburg	43	0	0,0	0166 Harthausen	82	6	7,3
				0169 Roter Berg - Neu	429	26	6,1
011 Stadtteil Mitte	14.739	3.078	20,9	016 Stadtteil Söflingen	11.102	1.482	13,3
0120 Wielandstraße	4.531	757	16,7	017 Stadtteil Grimmelfingen	1.170	112	9,6
0121 Friedrichsau	20	6	30,0	0180 Alt-Wiblingen	3.599	631	17,5
0123 Safranberg	1.986	344	17,3	0182 Erenlahu	3.692	777	21,0
0124 Eberhardtstraße	1.270	125	9,8	0183 Wibl.-Gewerbegebiet	55	20	36,4
012 Stadtteil Oststadt	7.807	1.232	15,8	0185 Tannenplatz West	2.475	461	18,6
0130 Eichenplatz	2.459	498	20,3	0186 Tannenhof	238	25	10,5
0131 Braunland	942	80	8,5	0187 Tannenplatz Süd	1.143	139	12,2
0133 Böfingen - Gewerbegebiet	58	6	10,3	0188 Tannenplatz Mitte	3.655	533	14,6
0134 Böfingen Süd	1.435	285	19,9	0189 Eschwiesen	668	69	10,3
0135 Böfingen Mitte	1.364	208	15,2	018 Stadtteil Wiblingen	15.525	2.655	17,1
0136 Böfingen Ost	1.906	305	16,0	0190 Daimlerstraße	243	156	64,2
0137 Obertalfigen	1.667	248	14,9	0193 Riedhof	23	16	69,6
0138 Böfingen Nord	1.059	105	9,9	019 Stadtteil Donautal	266	172	64,7
013 Stadtteil Böfingen	10.890	1.735	15,9	020 Stadtteil Jungingen	3.313	180	5,4
0140 Nördliche Wagnerstraße	3.045	846	27,8	021 Stadtteil Unterweiler	1.330	78	5,9
0141 Blaubeurer Str.-Gewerbegeb.	421	118	28,0	022 Stadtteil Mähringen	1.217	78	6,4
0142 Schillerstraße	2.035	623	30,6	023 Stadtteil Eggingen	1.380	50	3,6
0143 Südliche Wagnerstraße	4.220	1.205	28,6	024 Stadtteil Ermingen	1.215	45	3,7
0144 Donaubastion	1.974	565	28,6	025 Stadtteil Donaustetten	1.505	43	2,9
0145 Galgenberg	1.190	144	12,1	026 Stadtteil Göggingen	2.749	148	5,4
0146 Unterer Kuhberg	1.471	188	12,8	027 Stadtteil Einsingen	2.608	204	7,8
0147 Sedanstraße	1.029	132	12,8	028 Stadtteil Lehr	2.467	150	6,1
0148 Saarlandstraße	5.017	972	19,4				
0149 Mittlerer Kuhberg	1.973	325	16,5				
014 Stadtteil Weststadt	22.375	5.118	22,9				
0150 Mähringer Weg	1.268	405	31,9				
0151 Eselsberg Mitte	3.586	733	20,4				
0152 Hetzenbäumle	2.230	702	31,5				
0153 Lehrer Tal	1.004	183	18,2				
0154 Universität	73	69	94,5				
0155 Hasenkopf	2.106	267	12,7				
0156 Am Weinberg	1.693	178	10,5				
0157 Wanne	2.045	251	12,3				
0158 Türmle	823	176	21,4				
0159 Häringsäcker	2.406	401	16,7				
015 Stadtteil Eselsberg	17.234	3.365	19,5	Stadtkreis Ulm	118.892	19.925	16,8

0205 Wohnbevölkerung nach Stadtteilen, Geschlecht, Konfession und Familienstand

Quelle: Bestandsauswertung Duva

Stand: 31.12.2012

Stadtteil	Von der Wohnbevölkerung sind								
	männlich	weiblich	ev.	kath.	sonst.1)	ledig	verh.	verw.	gesch.
Mitte	7.247	7.492	3.595	4.730	6.414	7.799	4.722	944	1.274
Oststadt	3.821	3.986	2.046	2.517	3.244	3.975	2.727	511	594
Böfingen	5.191	5.699	3.084	3.518	4.288	4.254	5.071	763	802
Weststadt	10.882	11.493	5.016	6.785	10.574	10.616	8.691	1.266	1.802
Eselsberg	8.322	8.912	4.164	5.469	7.601	8.005	7.080	888	1.261
Söflingen	5.367	5.735	2.966	4.228	3.908	4.665	4.879	715	843
Grimmelfingen	565	605	478	322	370	555	532	35	48
Wiblingen	7.479	8.046	3.693	5.800	6.032	5.883	7.412	1.153	1.077
Donautal	197	69	27	73	166	110	114	8	34
Jungingen	1.651	1.662	1.430	1.000	883	1.324	1.668	177	144
Unterweiler	676	654	260	737	333	502	727	45	56
Mähringen	608	609	548	353	316	534	577	58	48
Eggingen	692	688	244	889	247	595	639	84	62
Ermingen	616	599	225	734	256	466	633	62	54
Donaustetten	770	735	314	866	325	617	757	73	58
Gögglingen	1.354	1.395	637	1.399	713	1.048	1.409	146	146
Einsingen	1.327	1.281	528	1.431	649	1.036	1.320	148	104
Lehr	1.229	1.238	1.016	758	693	1.037	1.199	135	96
Insgesamt	57.994	60.898	30.271	41.609	47.012	53.021	50.157	7.211	8.503
% aller Ulmer	48,8	51,2	25,5	35,0	39,5	44,6	42,2	6,1	7,2

1) Sonstige bzw. ohne Angabe

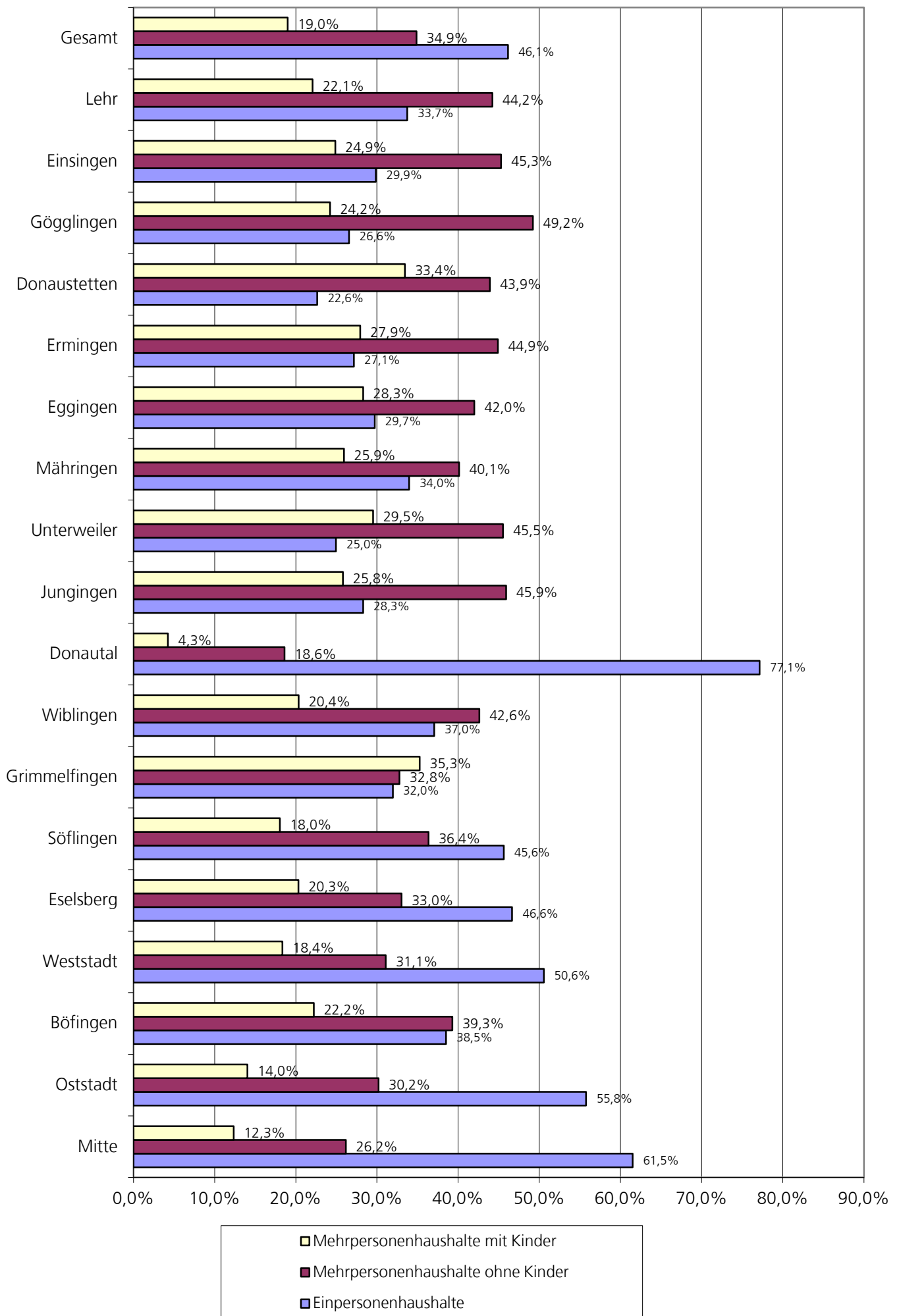
0206 Haushalte nach Stadtteilen

Quelle: Bestandsauswertung Duva

Stand: 31.12.2012

Stadtteil	Haus- halte insges.	Ein- personen- haus- halte	Mehrpersonenhaushalte							
			mit 2 Personen		mit 3 Personen		mit 4 Personen		mit 5 und mehr Pers.	
				darunter mit Kinder		darunter mit Kinder		darunter mit Kinder		darunter mit Kinder
Mitte	9.044	5.561	2.093	198	719	381	453	347	218	190
Oststadt	4.534	2.528	1.189	80	415	229	290	233	112	95
Böfingen	5.199	2.002	1.552	126	813	370	614	462	218	197
Weststadt	11.951	6.042	3.146	293	1.320	713	999	802	444	386
Eselsberg	8.835	4.121	2.413	208	1.053	551	915	731	333	306
Söflingen	5.713	2.606	1.646	125	693	312	528	391	240	202
Grimmelfingen	482	154	126	14	75	46	91	76	36	34
Wiblingen	7.361	2.727	2.425	176	1.109	451	751	560	349	311
Donautal	188	145	28	-	7	4	3	1	5	3
Jungingen	1.403	397	461	19	227	94	229	172	89	77
Unterweiler	525	131	155	6	89	36	104	74	46	39
Mähringen	536	182	154	7	75	29	99	81	26	22
Eggingen	562	167	161	14	84	27	101	80	49	38
Ermingen	501	136	151	9	91	34	91	71	32	26
Donaustetten	574	130	165	8	102	45	126	96	51	43
Gögglingen	1.156	307	369	19	231	89	179	115	70	57
Einsingen	1.102	329	332	14	185	65	188	140	68	55
Lehr	1.115	376	319	18	212	78	151	106	57	44
Zusammen	60.781	28.041	16.885	1.334	7.500	3.554	5.912	4.538	2.443	2.125

Abb. 3 Haushalte in Ulm



0207 Wohnbevölkerung nach ausgewählten Altersgruppen in den Stadtvierteln

Quelle: Bestandsauswertung Duva

Stand : 31.12.2012

Stadtviertel Stadtteil	ins- gesamt	Davon im Alter von ... bis unter ... Jahren								
		0 - 3	3 - 5	5 - 6	6 - 15	15 - 18	18 - 45	45 - 60	60 - 65	65 u. älter
110 Altstadt	7.599	173	71	48	338	128	3.742	1.332	397	1.370
111 Neustadt	3.792	106	59	33	207	62	1.816	595	157	757
112 Karlstraße	1.089	34	18	10	72	24	619	179	43	90
113 Michelsberg	1.877	75	31	12	144	33	750	344	98	390
114 Gaisenberg	339	17	6	3	35	10	166	47	10	45
115 Wilhelmsburg	43	1	2	-	1	1	24	7	3	4
11 Stadtteil Mitte	14.739	406	187	106	797	258	7.117	2.504	708	2.656
120 Wielandstraße	4.531	135	69	31	280	107	2.219	882	216	592
121 Friedrichsau	20	1	-	-	1	1	12	5	-	-
123 Safranberg	1.986	66	31	14	132	40	921	356	80	346
124 Eberhardtstraße	1.270	17	8	3	41	18	379	209	74	521
12 Stadtteil Oststadt	7.807	219	108	48	454	166	3.531	1.452	370	1.459
130 Eichenplatz	2.459	83	58	37	238	83	1.008	466	109	377
131 Braunland	942	20	18	9	76	16	286	182	50	285
133 Böfingen - Gewerbegebiet	58	1	-	2	3	2	22	10	2	16
134 Böfingen Süd	1.435	35	23	22	117	40	481	316	102	299
135 Böfingen Mitte	1.364	26	17	8	96	43	355	261	82	476
136 Böfingen Ost	1.906	33	39	11	158	55	571	422	95	522
137 Obertalgingen	1.667	61	29	16	212	66	652	409	88	134
138 Böfingen Nord	1.059	30	14	12	67	25	304	252	113	242
13 Stadtteil Böfingen	10.890	289	198	117	967	330	3.679	2.318	641	2.351
140 Nördliche Wagnerstraße	3.045	83	63	22	227	80	1.569	510	120	371
141 Blaub. Str. -Gewerbegeb.	421	14	8	1	28	13	214	79	14	50
142 Schillerstraße	2.035	46	32	16	105	42	972	364	111	347
143 Südliche Wagnerstraße	4.220	151	82	48	237	90	2.010	742	205	655
144 Donaubastion	1.974	53	32	16	112	43	1.019	355	93	251
145 Galgenberg	1.190	37	19	12	107	26	478	260	57	194
146 Unterer Kuhberg	1.471	41	36	10	120	37	605	313	75	234
147 Sedanstraße	1.029	36	14	4	33	9	366	183	48	336
148 Saarlandstraße	5.017	132	86	43	481	188	1.862	1.051	240	934
149 Mittlerer Kuhberg	1.973	85	57	33	229	50	730	359	87	343
14 Stadtteil Weststadt	22.375	678	429	205	1.679	578	9.825	4.216	1.050	3.715
150 Mähringer Weg	1.268	48	27	11	84	32	522	247	68	229
151 Eselsberg Mitte	3.586	117	62	29	257	79	1.425	695	193	729
152 Hetzenbäumle	2.230	75	50	27	223	57	902	435	108	353
153 Lehrer Tal	1.004	26	24	11	83	31	434	168	47	180
154 Universität	73	1	-	-	-	-	48	21	2	1
155 Hasenkopf	2.106	66	35	16	182	61	980	434	95	237
156 Am Weinberg	1.693	46	23	19	134	46	554	351	113	407
157 Wanne	2.045	78	38	30	231	59	1.058	424	38	89
158 Türmle	823	20	23	2	71	29	297	163	46	172
159 Häringsäcker	2.406	66	40	14	185	95	1.203	530	106	167
15 Stadtteil Eselsberg	17.234	543	322	159	1.450	489	7.423	3.468	816	2.564

O207 Wohnbevölkerung nach ausgewählten Altersgruppen in den Stadtvierteln (Fortsetzung)

Stadtviertel Stadtteil	ins- gesamt	Davon im Alter von ... bis unter ... Jahren									
		0 - 3	3 - 5	5 - 6	6 - 15	15 -18	18 - 45	45 - 60	60 - 65	65 u. älter	
160 Alt-Söflingen	3.296	105	45	26	236	70	1.363	582	166	703	
161 Sonnenstraße	2.160	63	44	23	138	54	823	430	133	452	
163 Auf der Laue	4.188	102	74	37	372	117	1.313	965	300	908	
164 Söflingen-Gewerbegebiet	621	16	8	2	34	9	325	132	20	75	
165 Roter Berg - Alt	326	4	4	2	30	11	86	85	32	72	
166 Harthausen	82	2	3	1	11	1	20	26	3	15	
169 Roter Berg - Neu	429	4	6	4	31	8	91	75	51	159	
16 Stadtteil Söflingen	11.102	296	184	95	852	270	4.021	2.295	705	2.384	
17 Stadtteil Grimmelfingen	1.170	27	19	9	176	61	414	284	40	140	
180 Alt-Wiblingen	3.599	71	42	27	250	107	1.221	848	218	815	
182 Erenlah	3.692	110	92	51	387	118	1.229	691	226	788	
183 Wiblingen-Gewerbegebiet	55	-	-	-	4	2	26	12	3	8	
185 Tannenplatz West	2.475	70	53	23	199	59	740	472	193	666	
186 Tannenhof	238	2	-	-	1	1	60	116	29	29	
187 Tannenplatz Süd	1.143	24	13	10	102	26	334	238	99	297	
188 Tannenplatz Mitte	3.655	90	79	30	302	79	969	796	277	1.033	
189 Eschwiesen	668	14	13	7	84	44	251	195	23	37	
18 Stadtteil Wiblingen	15.525	381	292	148	1.329	436	4.830	3.368	1.068	3.673	
190 Daimlerstraße	243	3	1	-	6	4	149	53	7	20	
193 Riedhof	23	-	-	-	-	-	18	4	-	1	
19 Stadtteil Donautal	266	3	1	-	6	4	167	57	7	21	
20 Stadtteil Jungingen	3.313	92	77	45	320	115	1.103	735	190	636	
21 Stadtteil Unterweiler	1.330	41	27	17	153	47	429	281	94	241	
22 Stadtteil Mähringen	1.217	28	29	21	129	39	461	229	64	217	
23 Stadtteil Eggingen	1.380	37	25	15	142	71	456	329	76	229	
24 Stadtteil Ermingen	1.215	29	29	13	106	51	378	286	76	247	
25 Stadtteil Donaustetten	1.505	48	39	15	163	67	496	370	68	239	
26 Stadtteil Gögglingen	2.749	67	48	15	224	105	840	751	224	475	
27 Stadtteil Einsingen	2.608	77	55	29	209	88	890	627	167	466	
28 Stadtteil Lehr	2.467	61	47	14	214	61	920	541	154	455	
Stadtkreis Ulm insgesamt	118.892	3.322	2.116	1.071	9.370	3.236	46.980	24.111	6.518	22.168	
Ausländer	19.925	212	143	80	1.055	618	10.665	3.778	1.248	2.126	
2011	Insgesamt	118.521	3.330	2.180	1.065	9.404	3.193	46.952	23.950	6.357	22.090
	Ausländer	19.692	201	151	68	1.176	589	10.532	3.721	1.258	1.996
2010	Insgesamt	117.734	3.276	2.158	1.004	9.533	3.226	46.854	23.385	6.390	21.908
	Ausländer	19.280	182	149	90	1.277	582	10.272	3.599	1.290	1.839
2005	Insgesamt	115.770	3.306	2.147	1.052	9.978	3.624	46.517	21.949	6.450	20.747
	Ausländer	19.331	257	210	120	1.869	717	10.046	3.797	1.025	1.290
2000	Insgesamt	112.972	3.436	2.319	1.035	10.165	3.503	45.695	20.995	7.208	18.616
	Ausländer	19.213	625	544	232	2.063	727	9.543	3.913	813	753
1995	Insgesamt	112.855	3.429	2.324	1.201	10.473	3.544	46.154	22.033	5.344	18.353
	Ausländer	19.484	838	553	281	2.539	1.005	9.502	3.731	525	510
1990	Insgesamt	108.824	3.411	2.116	1.076	9.671	3.448	45.438	20.805	5.518	17.341
	Ausländer	14.910	681	408	204	2.293	892	7.134	2.755	290	253
1985	Insgesamt	102.423	2.988	2.189	1.075	8.960	4.270	41.982	19.353	5.436	16.170
	Ausländer	12.757	613	524	274	1.917	547	6.473	2.015	202	192
1980	Insgesamt	104.347	3.101	1.974	1.105	11.472	4.889	43.031	18.003	4.472	16.300
	Ausländer	14.340	902	594	325	1.789	616	8.100	1.745	115	154

0208 Wohnbevölkerung nach Migrationshintergrund

Quelle: Bestandsauswertung Duva

Stand: 31.12.2012

Stadtteil Jahr	Einwohner insgesamt	Einwohner mit Migrationshintergrund					Deutsche ohne Migrations- hintergrund
		insgesamt	Ausländer	Deutsche	davon		
					davon		
					Einbürgerungen	Aussiedler	
Mitte	14.739	5.536	3.078	2.458	1.709	749	9.203
Oststadt	7.807	2.464	1.232	1.232	753	479	5.343
Böfingen	10.890	5.101	1.735	3.366	1.450	1.916	5.789
Weststadt	22.375	9.593	5.118	4.475	3.053	1.422	12.782
Eselsberg	17.234	7.191	3.365	3.826	2.352	1.474	10.043
Söflingen	11.102	2.976	1.482	1.494	992	502	8.126
Grimmelfingen	1.170	332	112	220	150	70	838
Wiblingen	15.525	8.374	2.655	5.719	1.884	3.835	7.151
Donautal	266	184	172	12	10	2	82
Jungingen	3.313	656	180	476	247	229	2.657
Unterweiler	1.330	271	78	193	104	89	1.059
Mähringen	1.217	223	78	145	86	59	994
Eggingen	1.380	161	50	111	58	53	1.219
Ermingen	1.215	162	45	117	73	44	1.053
Donaustetten	1.505	359	43	316	124	192	1.146
Gögglingen	2.749	741	148	593	238	355	2.008
Einsingen	2.608	600	204	396	214	182	2.008
Lehr	2.467	472	150	322	188	134	1.995
Zusammen	118.892	45.396	19.925	25.471	13.685	11.786	73.496
2012	118.892	45.396	19.925	25.471	13.685	11.786	73.496
2011	118.521	44.699	19.692	25.007	13.232	11.775	73.822

0209 Ausländische Wohnbevölkerung nach Staatsangehörigkeit

Quelle: Bestandsauswertung Duva

Stand: 31.12.2012

Staatsangehörigkeit	Insgesamt				
	Anzahl	% aller in Ulm wohnenden Ausländer	davon		
			Männer	Frauen	davon Kinder bis unter 18 J.
Afghanistan	26	0,13	18	8	4
Ägypten	89	0,45	54	35	12
Albanien	19	0,10	6	13	-
Algerien	40	0,20	25	15	2
Angola	16	0,08	6	10	7
Argentinien	18	0,09	10	8	2
Armenien	14	0,07	5	9	2
Aserbajdschan	11	0,06	4	7	2
Äthiopien	21	0,11	11	10	1
Australien	34	0,17	18	16	6
Bahrain	1	0,01	-	1	-
Bangladesch	40	0,20	27	13	2
Belgien	32	0,16	21	11	3
Benin	1	0,01	-	1	-
Bolivien	1	0,01	-	1	1
Bosnien-Herzegowina	1.419	7,12	707	712	137
Brasilien	81	0,41	25	56	4
Bulgarien	159	0,80	77	82	18
Burkina Faso	2	0,01	2	-	-
Chile	18	0,09	11	7	2
China	317	1,59	152	165	15
China (Taiwan)	14	0,07	2	12	3
Costa Rica	2	0,01	-	2	-
Cote d'Ivoire	3	0,02	1	2	-
Dänemark	22	0,11	13	9	2
Dominikanische Rep.	10	0,05	1	9	2
Ecuador	14	0,07	4	10	3
ehem. Sudan (inkl. Südsudan)	3	0,02	1	2	-
Eritrea	44	0,22	18	26	3
Estland	13	0,07	7	6	2
Finnland	124	0,62	60	64	31
Frankreich	189	0,95	104	85	9
Gambia	5	0,03	3	2	-
Georgien	38	0,19	12	26	4
Ghana	15	0,08	10	5	-
Griechenland	534	2,68	289	245	26
Großbritannien	149	0,75	103	46	16
Guatemala	3	0,02	3	-	-
Guinea	2	0,01	-	2	-
Honduras	1	0,01	1	-	-
Indien	189	0,95	119	70	25
Indonesien	21	0,11	8	13	2
Irak	246	1,23	144	102	90
Iran	133	0,67	77	56	5
Irland	20	0,10	13	7	-
Israel	87	0,44	67	20	8
Italien	1.859	9,33	1.062	797	167
Jamaika	2	0,01	1	1	-
Japan	50	0,25	18	32	2
Jemen	10	0,05	7	3	-
Jordanien	13	0,07	10	3	2

Fortsetzung auf der nächsten Seite

0209 Ausländische Wohnbevölkerung nach Staatsangehörigkeit (Fortsetzung)

Staatsangehörigkeit	Insgesamt				
	Anzahl	% aller in Ulm wohnenden Ausländer	davon		
			Männer	Frauen	davon Kinder bis unter 18 J.
Kamerun	47	0,24	24	23	11
Kanada	44	0,22	20	24	6
Kasachstan	82	0,41	37	45	5
Katar	7	0,04	4	3	4
Kenia	26	0,13	11	15	4
Kirgistan	24	0,12	7	17	2
Kolumbien	28	0,14	13	15	3
Kongo	13	0,07	4	9	5
Korea, Dem.Volksrep.	1	0,01	-	1	-
Korea, Republik	45	0,23	17	28	8
Kosovo	845	4,24	423	422	192
Kroatien	1.064	5,34	513	551	67
Kuba	10	0,05	4	6	1
Lettland	40	0,20	22	18	3
Libanon	30	0,15	20	10	3
Libyen	13	0,07	6	7	5
Liechtenstein	1	0,01	-	1	-
Litauen	25	0,13	10	15	2
Luxemburg	4	0,02	1	3	-
Madagaskar	3	0,02	-	3	-
Malawi	1	0,01	1	-	-
Malaysia	18	0,09	13	5	1
Mali	2	0,01	1	1	1
Malta	3	0,02	1	2	1
Marokko	42	0,21	21	21	3
Mauritius	4	0,02	1	3	-
Mazedonien	218	1,09	111	107	37
Mexiko	27	0,14	20	7	-
Moldau	29	0,15	11	18	2
Mongolei	9	0,05	1	8	-
Montenegro	53	0,27	33	20	3
Myanmar	6	0,03	2	4	1
Namibia	5	0,03	4	1	-
Nepal	6	0,03	3	3	1
Neuseeland	3	0,02	2	1	-
Nicaragua	4	0,02	2	2	-
Niederlande	60	0,30	38	22	3
Nigeria	43	0,22	33	10	2
Norwegen	4	0,02	2	2	-
Österreich	384	1,93	179	205	26
Pakistan	110	0,55	70	40	20
Paraguay	1	0,01	-	1	-
Peru	18	0,09	8	10	1
Philippinen	38	0,19	6	32	4
Polen	452	2,27	233	219	40
Portugal	437	2,19	236	201	44
Rep. Sudan	2	0,01	-	2	2
Rumänien	636	3,19	343	293	49
Russische Föderation	408	2,05	164	244	40
SaudiArabien	41	0,21	21	20	13
Schweden	32	0,16	14	18	7
Schweiz	68	0,34	30	38	3
Senegal	5	0,03	2	3	-
Serbien	710	3,56	318	392	67

Fortsetzung auf der nächsten Seite

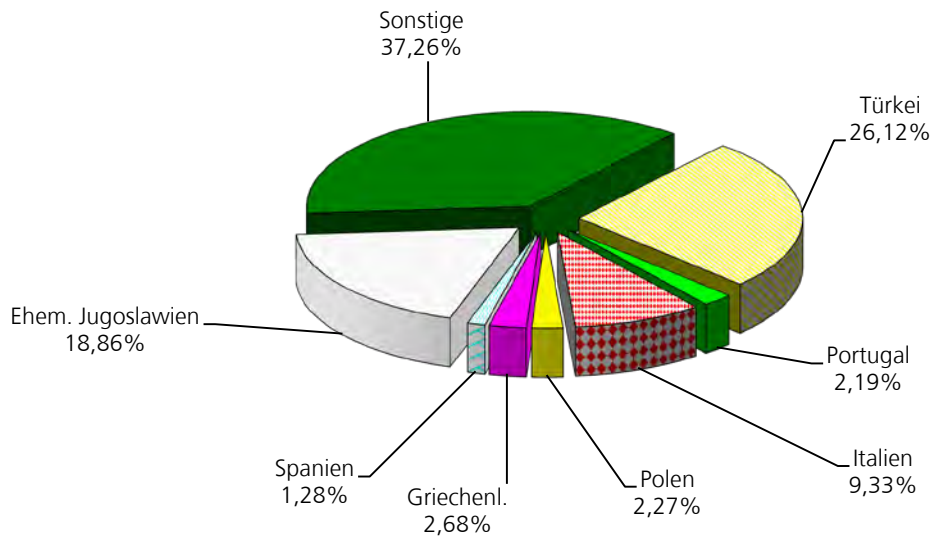
0209 Ausländische Wohnbevölkerung nach Staatsangehörigkeit (Fortsetzung)

Staatsangehörigkeit	Insgesamt				
	Anzahl	% aller in Ulm wohnenden Ausländer	davon		
			Männer	Frauen	davon Kinder bis unter 18 J.
Serbien (einschließlich Kosovo)	150	0,75	74	76	40
Serbien und Montenegro	14	0,07	6	8	2
Sierra Leone	2	0,01	1	1	-
Singapur	5	0,03	1	4	-
Slowakei	100	0,50	53	47	6
Slowenien	134	0,67	70	64	3
Somalia	1	0,01	1	-	1
Spanien	256	1,28	137	119	14
Sri Lanka	17	0,09	8	9	4
Südafrika	8	0,04	3	5	-
Syrien	35	0,18	24	11	2
Tadschikistan	1	0,01	1	-	-
Tansania	1	0,01	1	-	-
Thailand	93	0,47	16	77	6
Togo	15	0,08	9	6	4
Trinidad und Tobago	1	0,01	1	-	-
Tschechische Republik	91	0,46	36	55	4
Türkei	5.205	26,12	2.691	2.514	560
Tunesien	52	0,26	33	19	2
Turkmenistan	3	0,02	1	2	-
Uganda	3	0,02	-	3	1
Ukraine	365	1,83	137	228	34
Ungarn	423	2,12	280	143	16
USA	207	1,04	117	90	12
Usbekistan	16	0,08	8	8	3
Venezuela	6	0,03	2	4	-
Verein.arab.Emirate	14	0,07	6	8	5
Vietnam	126	0,63	58	68	15
Weißrußland	37	0,19	11	26	3
Zaire	33	0,17	16	17	16
Zypern	5	0,03	3	2	-
staatenlos	24	0,12	14	10	1
ungeklärt	76	0,38	49	27	40
ohne Angabe	1	0,01	1	-	-
Insgesamt abs.	19.925	100,00	10.265	9.659	2.108
%			51,52	48,48	10,58

Abb. 4 Ausländer nach Nationalitäten

Quelle: Bestandauswertung Duva
JB-Tab. 0209

Stand: 31.12.2012



0210 Eingebürgerte Personen nach Geschlecht und Altergruppen

Quelle: Regionaldatenbank Statistisches Landesamt

Stand : Ende d. Berichtsjahres

Jahr	Einbürgerungen			von Personen im Alter von ... Jahren			
	insgesamt	Männer	Frauen	unter 18	18 bis unter 30	30 bis unter 50	50 und mehr
2000	513	259	254	210	146	132	25
2001	581	305	276	324	104	133	20
2002	357	181	176	48	140	148	21
2003	353	170	183	49	150	129	25
2004	303	139	164	46	121	109	27
2005	256	128	128	30	101	99	26
2006	238	132	106	21	92	105	20
2007	229	119	110	26	91	96	16
2008	200	114	86	19	70	94	17
2009	158	78	80	16	55	76	11
2010	234	119	115	34	83	112	5
2011	192	98	94	25	61	92	14
2012	338	178	160	24	134	162	18

0211 Eingebürgerte Personen nach ihrer Herkunft

Quelle: Regionaldatenbank Statistisches Landesamt

Stand : Ende d. Berichtsjahres

Einbürgerungen	2008	2009	2010	2011	2012
Insgesamt	200	158	234	192	338
Eingebürgerte Personen nach Kontinenten					
davon aus					
Europa	130	110	153	129	265
Afrika	14	11	16	18	13
Amerika	5	3	12	7	7
Asien	50	31	52	36	51
Australien und Ozeanien	–	–	–	–	–
Staatenlos und ungeklärt	1	3	1	2	2
Einbürgerungen aus der EU1)					
darunter aus					
Griechenland	7	4	3	3	12
Rumänien	10	5	14	6	14
Polen	8	2	3	2	5
Eingebürgerte Personen ausgewählter Herkunftsländer					
darunter aus					
der Türkei	44	50	67	48	103

1) Jeweils EU-Mitgliedsstaaten zum aktuellen Stand.